

Муниципальное бюджетное общеобразовательное учреждение
«Чулпанская средняя общеобразовательная школа»

«Рассмотрено»
Руководитель МО
И.И. Ельчанинова
/ Ельчанинова И.И./

Протокол № 1
От 26.08.2020

«Согласовано»
Заместитель директора
по УВР
Е.А. Бегманова
/Е.А.Бегманова/

31.08.2020 год

«УТВЕРЖДАЮ»
Директор МБОУ
«Чулпанская СОШ»

Ю.Н. Севастьянова

/Ю.Н.Севастьянова/
Приказ № 27/19-ОД
от 01.09.2020 г.

РАБОЧАЯ ПРОГРАММА

Предмет География

Класс 7

Учебный год 2020-2021

Срок реализации программы 1 год

Учитель (ФИО) Ельчанинова Инна Ивановна

С. Чулпан
2020 г.

Пояснительная записка

Рабочая программа составлена в соответствии с нормативными документами:

№	Нормативные документы
1.	Федеральный закон от 29.12.2012 № 273 «Об образовании в Российской Федерации»
2.	Федеральный государственный образовательный стандарт основного общего образования, утв. приказом Минобрнауки России от 17.12.2010 № 1897, измен.31.12.2015 г.
3.	«Положение о структуре, порядке разработки и утверждения рабочих программ учебных курсов, предметов, дисциплин, модулей и календарно-тематического планирования МБОУ «Чулпанская СОШ», реализующей ФГОС. Приказ МБОУ «Чулпанская СОШ» от 09.08.20 №28/1-ОД
4.	Приказом Министерства просвещения Российской Федерации от 5 июля 2017 года № 629 «О федеральном перечне учебников, рекомендуемых к использованию при реализации имеющих государственную аккредитацию образовательных программ начального общего, основного общего, среднего общего образования» (с изменениями от 20 мая 2020 года № 254);
5.	Основная образовательная программа основного общего образования МБОУ «Чулпанская СОШ» Приказ № 27/16-ОД от 01.09.2020 г
6.	Постановления Главного государственного санитарного врача Российской Федерации от 29.12.2010 г. №189 «Об утверждении СанПиН 2.4.2.2821-10 «Санитарно-эпидемиологические требования к условиям и организации обучения в общеобразовательных учреждениях» (с изменениями от 22.05.2019 г)
7.	Авторская программа сост А.И.Алексеев и др. по географии 5-11 кл.изд. Просвещение, 2020 г.

УМК

№	Автор	Название	Издательство, год издания
1	А.И.Алексеев	Учебник География. 7 класс. Учебник для учащихся общеобразовательных учреждений	Издательский центр «Просвещение». 2019 г. - 256 с: ил. (Полярная звезда)

ОБЩАЯ ХАРАКТЕРИСТИКА КУРСА ГЕОГРАФИИ

География материков и океанов продолжает географическое образование учащихся в основной школе. Данный курс опирается на географию 5-6 класса и продолжает рассматривать особенности природы планеты Земля, взаимное влияние человека и природы на новом – региональном (материковом) уровне.

Содержание программы полностью соответствует образовательному стандарту в области географии и концепции географического образования в основной школе. Информационный объем данного курса довольно велик, особое место в нем занимает географическая номенклатура, все это делает его довольно насыщенным.

Цели и задачи курса:

- создать у учащихся представление о разнообразии природных условий нашей планеты, о специфике природы и населения материков;

- раскрыть общегеографические закономерности, объясняющие и помогающие увидеть единство в этом многообразии природы и населения материков;
- воспитать представление о необходимости самого бережного отношения к природе.

МЕСТО ПРЕДМЕТА В УЧЕБНОМ ПЛАНЕ ШКОЛЫ

Рабочая программа полностью соответствует требованиям ФГОС ООО. Согласно учебному плану, на изучение географии в 7 классе отводится 70 часов в год: -2 часа в неделю.

СОДЕРЖАНИЕ ТЕМ УЧЕБНОГО ПРЕДМЕТА

Введение. Что изучают в курсе географии 7 класса (3 ч)

Географическая карта – особый источник информации. Картографические проекции. Способы отображения информации на картах. Условные знаки.

Тема 1. Человек на Земле (7 ч)

Основные пути расселения древнего человека. Современная численность населения мира. Изменение численности населения во времени. Методы определения численности населения, переписи населения. Различные прогнозы изменения численности населения Земли. Факторы, влияющие на рост численности населения. Рождаемость, смертность, естественный прирост населения, их количественные различия и географические особенности. Влияние величины естественного прироста на средний возраст населения стран и продолжительность жизни. Миграции. Размещение людей на Земле. Показатель плотности населения. Среднемировая плотность населения и ее изменение со временем. Карта плотности населения. Неравномерность размещения населения мира. Факторы, влияющие на размещение населения. Хозяйственная деятельность людей в разных природных условиях. Адаптация человека к природным условиям: их влияние на внешний облик людей, жилища, одежду, орудия труда, пищу.

Народы и религии мира. Народ. Языковые семьи. География народов и языков. Карта народов мира. Мировые и национальные религии, их география.

Городское и сельское население. Города и сельские поселения. Соотношение городского и сельского населения мира. Многообразие сельских поселений. Ведущая роль городов в хозяйственной, культурной и политической жизни людей. Функции городов. Крупные города. Городские агломерации.

Многообразие стран, их основные типы. Столицы и крупные города. Комплексная географическая характеристика стран (по выбору): географическое положение, население, особенности природы и хозяйства, памятники культуры. Сравнение стран по ряду признаков.

Тема 2. Природа Земли (13 ч)

Земная кора и литосфера. Формирование облика планеты. Происхождение материков и океанов. Геологические эры. Движение литосферных плит. Гипотеза А.Вегенера. Платформа и её строение. Щит. Плита. Складчатые области. Размещение гор и равнин на Земле. Природные ресурсы и их использование человеком. Размещение полезных ископаемых.

Тепло на Земле. Распределение температур на Земле. Пояса освещенности. Тепловые пояса. Атмосферное давление. Пояса атмосферного давления. Воздушные массы и их свойства. Пассаты. Западные ветры. Муссоны. Циркуляция атмосферы. Роль климатических факторов в формировании климата. Зональность климата. Климатические пояса и области. Определение типа климата по климатической диаграмме.

Мировой океан и его роль в формировании климатов Земли. Причины образования океанических течений. Виды океанических течений.

Реки и озера Земли. Зависимость характера течения рек от рельефа и их режима от климата. Крупнейшие реки Земли. Распространенность озер на Земле.

Растительный и животный мир Земли. Географическая зональность. Приспособление растений и животных к природным условиям. Охрана природы.

Почва как особое природное образование. Факторы почвообразования. Закон почвенной зональности. Основные типы почв и их особенности. Использование и охрана почв.

Тема 3. Природные комплексы и регионы (7 ч)

Природные зоны. Смена природных зон. Изменение зон под воздействием человека.

Океаны Земли. Тихий и Северный Ледовитый океаны. Атлантический и Индийский океаны. Географическое положение, площадь, глубины океанов. Природа, ресурсы. Экологические проблемы. Описание океана по плану.

Материки как крупные природные комплексы Земли. Южные и Северные материки. Географическое положение. Сходства и различия материков.

Культурно-исторические и природные регионы мира. Части света. Географические регионы. Объединение стран. ООН. Сотрудничество стран.

Тема 4. Материки и страны (40 ч)

Географическое положение и береговая линия, основные черты рельефа, климата и внутренних вод Африки. Растительный и животный мир. Зональные природные комплексы. Природные ресурсы Африки и их использование. Население и его хозяйственная деятельность. Путешествие по Африке. Многообразие стран. Столицы и крупные города. Объекты природного и культурного наследия. Зональные природные комплексы. Хозяйственная деятельность людей. Египет.

Географическое положение и береговая линия, основные черты рельефа, климата и внутренних вод Австралии. Растительный и животный мир. Зональные природные комплексы. Природные ресурсы Австралии и их использование. Население и его хозяйственная деятельность. Путешествие по Австралии. Перт – озеро Эйр-Норт – Сидней. Многообразие стран. Столицы и крупные города. Объекты природного и культурного наследия. Большой Барьерный риф. Океания. Зональные природные комплексы. Хозяйственная деятельность людей.

Географическое положение и береговая линия, основные черты рельефа, климата и внутренних вод Антарктиды. Растительный и животный мир. Население. Жизнь и работа на полярных станциях.

Географическое положение и береговая линия, основные черты рельефа, климата и внутренних вод Южной Америки. Растительный и животный мир. Зональные природные комплексы. Амазонка. Ориноко. Водопад Анхель. Высотная поясность Анд. Латинская Америка. Население Южной Америки и его хозяйственная деятельность. Природные ресурсы и их использование. Объекты природного и культурного наследия. Зональные природные комплексы. Хозяйственная деятельность людей. Аргентина. Бразилия.

Географическое положение и береговая линия, основные черты рельефа, климата и внутренних вод Северной Америки. Крупнейшие реки. Великие озера. Растительный и животный мир. Зональные природные комплексы. США и Канада. Вест-Индия. Население Северной Америки и его хозяйственная деятельность. Природные ресурсы и их использование. Объекты природного и культурного наследия. Зональные природные комплексы. Хозяйственная деятельность людей.

Географическое положение и береговая линия, основные черты рельефа, климата и внутренних вод Евразии. Растительный и животный мир. Зональные природные комплексы. Население Евразии и его хозяйственная деятельность. Природные ресурсы и их использование. Объекты природного и культурного наследия. Зональные природные комплексы. Европа в мире. ЕС. Путешествие по Европе. Германия. Хозяйственная деятельность людей. Азия. Особенности Азии. Путешествие по Азии. Китай. Индия.

Заключение. Глобальные проблемы человечества (2ч)

Глобальные проблемы человечества и пути их решения.

Тематическое планирование

№ темы	Наименование разделов	Всего часов
	Введение	3
1	Человек на Земле	7
2	Природа Земли	13
3	Природные комплексы и регионы	7
	Материки и страны	40
4	Африка	7
5	Австралия	3
6	Антарктида	2
7	Южная Америка	7
8	Северная Америка	6
9	Евразия	13
	Заключение	2
Итого		70

Дата	Номер урока	Контрольная работа
		Входящая контрольная работа
		Административная контрольная работа
		Контрольная работа по теме «Африка»
		Контрольная работа по теме «Южная Америка»
		Контрольная работа по теме «Северная Америка»
		Итоговая контрольная работа за курс 7 класса

ПЛАНИРУЕМЫЕ РЕЗУЛЬТАТЫ ИЗУЧЕНИЯ УЧЕБНОГО ПРЕДМЕТА

Личностные результаты освоения курса

Обучающийся должен:

- ✓ осознавать себя жителем планеты Земля и гражданином России;
- ✓ осознавать целостность природы, населения и хозяйства Земли, материков, их крупных районов и стран;
- ✓ осознавать значимость и общность глобальных проблем человечества;
- ✓ овладеть на уровне общего образования законченной системой географических знаний, умений и навыками их применения в различных жизненных ситуациях;
- ✓ проявлять эмоционально-ценностное отношение к окружающей среде, к необходимости ее сохранения и рационального использования;
- ✓ проявлять патриотизм, любовь к своей местности, своему региону, своей стране;
- ✓ уважать историю, культуру, национальные особенности, традиции и обычаи других народов; уметь с позиций социальных норм собственные поступки и поступки других людей;
- ✓ уметь взаимодействовать с людьми, работать в коллективе, вести диалог, дискуссию, вырабатывая общее решение;
- ✓ уметь ориентироваться в окружающем мире, выбирать цель своих действий и поступков, принимать решения.

Метапредметным результатом освоения курса является формирование универсальных учебных действий (УУД)

Регулятивные УУД:

- самостоятельно обнаруживать и формулировать учебную проблему, определять цель; определять критерии для сравнения фактов, явлений, событий, объектов;
- выдвигать версии решения проблемы, осознавать (и интерпретировать в случае необходимости) конечный результат, выбирать средства достижения цели из предложенных, а также искать их самостоятельно;
- составлять (индивидуально или в группе) план решения проблемы (выполнения проекта);
- работая по плану, сверять свои действия с целью и, при необходимости, исправлять ошибки самостоятельно (в том числе и корректировать план);
- в диалоге с учителем совершенствовать самостоятельно выбранные критерии оценки.

Познавательные УУД:

- анализировать связи соподчинения и зависимости между компонентами объекта;
- выявлять причинно-следственные связи;
- осуществлять сравнение и классификацию, самостоятельно выбирая критерии для указанных логических операций;
- строить логическое рассуждение, включающее установление причинно-следственных связей;
- создавать схематические модели с выделением существенных характеристик объекта;
- составлять тезисы, различные виды планов (простых, сложных и т. п.);
- преобразовывать информацию из одного вида в другой (таблицу в текст и т. д.);
- определять возможные источники необходимых сведений, производить поиск информации, анализировать и оценивать ее достоверность.

Коммуникативные УУД:

- самостоятельно организовывать учебное взаимодействие в группе (определять общие цели, договариваться друг с другом и т. д.);
- выслушивать и объективно оценивать другого;
- в дискуссии уметь выдвинуть аргументы и контраргументы;
- учиться критично относиться к своему мнению, с достоинством признавать ошибочность своего мнения и корректировать его;
- понимая позицию другого, различать в его речи: мнение (точку зрения), доказательство (аргументы), факты (гипотезы, аксиомы, теории);
- уметь взглянуть на ситуацию с иной позиции и договариваться с людьми иных позиций;

- уметь вести диалог, вырабатывая общее решение.

Использовать приобретенные знания и умения в практической деятельности и повседневной жизни для:

- сохранения здоровья и соблюдения норм экологического поведения;
- сохранения окружающей среды и социальноответственного поведения в ней;
- адаптации к условиям проживания на определенной территории;
- самостоятельному оцениванию уровня безопасности окружающей среды как сферы жизнедеятельности.

Предметные результаты

Ученик научится:

- определять и сравнивать качественные и количественные показатели, характеризующие географические объекты, процессы и явления, их положение в пространстве по географическим картам разного содержания и другим источникам;
 - выявлять недостающую, взаимодополняющую и/или противоречивую географическую информацию, представленную в одном или нескольких источниках;
 - представлять в различных формах (в виде карты, таблицы, графика, географического описания) географическую информацию, необходимую для решения учебных и практико-ориентированных задач;
 - использовать различные источники географической информации (картографические, статистические, текстовые, видео- и фотоизображения, компьютерные базы данных) для решения различных учебных и практико-ориентированных задач: выявление географических зависимостей и закономерностей на основе результатов наблюдений, на основе анализа, обобщения и интерпретации географической информации, объяснение географических явлений и процессов (их свойств, условий протекания и географических различий); расчет количественных показателей, характеризующих географические объекты, явления и процессы; составление простейших географических прогнозов; принятие решений, основанных на сопоставлении, сравнении и/или оценке географической информации;
 - различать изученные географические объекты, процессы и явления, сравнивать географические объекты, процессы и явления на основе известных характерных свойств и проводить их простейшую классификацию;
 - использовать знания о географических законах и закономерностях, о взаимосвязях между изученными географическими объектами, процессами и явлениями для объяснения их свойств, условий протекания и различий;
 - оценивать характер взаимодействия деятельности человека и компонентов природы в разных географических условиях с точки зрения концепции устойчивого развития;
 - различать (распознавать, приводить примеры) изученные демографические процессы и явления, характеризующие динамику численности населения Земли и отдельных регионов и стран;
 - использовать знания о населении и взаимосвязях между изученными демографическими процессами и явлениями для решения различных учебных и практико-ориентированных задач;
 - описывать по карте положение и взаиморасположение географических объектов;
 - различать географические процессы и явления, определяющие особенности природы и населения материков и океанов, отдельных регионов и стран;
 - устанавливать черты сходства и различия особенностей природы и населения, материальной и духовной культуры регионов и отдельных стран; адаптации человека к разным природным условиям;
 - объяснять особенности компонентов природы отдельных территорий;
- приводить примеры взаимодействия природы и общества в пределах отдельных территорий.

Ученик получит возможность научиться:

- составлять описание природного комплекса;
- выдвигать гипотезы о связях и закономерностях событий, процессов, объектов, происходящих в географической оболочке;
- сопоставлять существующие в науке точки зрения о причинах происходящих глобальных изменений климата;

- оценивать положительные и негативные последствия глобальных изменений климата для отдельных регионов и стран
- объяснять закономерности размещения населения и хозяйства отдельных территорий в связи с природными и социально-экономическими факторами.

Географическая номенклатура

Тема «Африка»:

- Атласские горы, Эфиопское нагорье, Восточно-Африканское плоскогорье; вулкан Килиманджаро;
- Нил, Конго, Нигер, Замбези;
- Виктория, Танганьика, Чад;
- Египет (Каир), Алжир (Алжир), Нигерия (Лагос), Заир (Киншаса), Эфиопия (Аддис-Абеба), Кения (Найроби), ЮАР (Претория).

Тема «Австралия и Океания»:

- Новая Зеландия, Новая Гвинея, Гавайские острова, Новая Каледония, Меланезия, Микронезия; Большой Барьерный риф;
- Большой Водораздельный хребет; гора Косцюшко; Центральная низменность;
- Муррей, Эйр;
- Сидней, Мельбурн, Канберра.

Тема «Южная Америка»:

- Панамский перешеек; Карибское море; остров Огненная Земля;
- горы Анды, Аконкагуа; Бразильское и Гвианское плоскогорья; Оринокская и Ла-Платская низменности;
- Панама, Ориноко; Титикака, Маракайбо;
- Бразилия (Рио-де-Жанейро, Бразилиа), Венесуэла (Каракас), Аргентина (Буэнос-Айрес), Перу (Лима).

Тема «Северная Америка»:

- Флорида, Калифорния, Аляска; Мексиканский, Гудзонов, Калифорнийский заливы;
- Канадский Арктический архипелаг, Большие Антильские острова, остров Ньюфаундленд, Бермудские, Багамские, Алеутские острова;
- горные системы Кордильер и Аппалачей; Великие и Центральные равнины; Миссисипская низменность; гора Мак-Кинли; вулкан Орисаба;
- Маккензи, Миссисипи с Миссури, Колорадо, Колумбия;
- Великие Американские озера, Виннипег, Большое Соленое;
- Канада (Оттава, Монреаль), США (Вашингтон, Нью-Йорк, Чикаго, Сан-Франциско, Лос-Анджелес), Мексика (Мехико), Куба (Гавана).

Тема «Евразия»:

- Таймыр, Кольский Скандинавский, Чукотский, Индостан, Индокитай, Корея;
- Баренцево, Балтийское, Северное, Аравийское, Японское;
- Финский, Ботанический, Персидский заливы;
- проливы Карские Ворота, Босфор, Малаккский;
- острова Новая Земля, Новосибирские, Шри-Ланка, Филиппинские, Большие Зондские; - - - равнины Западно-Сибирская, Великая Китайская; плоскогорья: Восточно-Сибирское, Декан;
- горы: Альпы, Пиренеи, Карпаты, Алтай, Тянь-Шань; нагорья: Тибет, Гоби; вулкан Кракатау;
- реки: Обь с Иртышом, Лена, Амур, Амударья, Печора, Дунай, Рейн, Хуанхэ, Янцзы, Инд, Ганг;
- озера: Каспийское, Байкал, Онежское, Ладожское, Женевское, Иссык-Куль, Балхаш, Лобнор.

Электронно-образовательные ресурсы

1.Используемые сайты:

1.Единая коллекция ЦОР.

1)Географические обучающие модели. [http://school-collection.edu.ru/catalog/rubr/2d5dc937-826a-4695-8479-da00a58992ce/?interface=catalog&class\[\]=48&subject\[\]=28](http://school-collection.edu.ru/catalog/rubr/2d5dc937-826a-4695-8479-da00a58992ce/?interface=catalog&class[]=48&subject[]=28)

2)География 5-10 классы. <http://school-collection.edu.ru/catalog/rubr/523e4226-60b8-b9f7-d940-984745d86418/118882/?interface=catalog&class=48&subject=28>

3) География. Планета Земля. <http://school-collection.edu.ru/catalog/rubr/d2317e71-1650-4a58-a439-b2f53331e47b/106075/?interface=catalog&class=48&subject=28>

2.Географический атлас

(geography.su/atlas) <http://geography.su/atlas/item/f00/s00/z0000000/>

3.Видеоуроки (interneturok.ru/ru/shool/geograty/) <http://interneturok.ru/>

4.Мегаэнциклопедия Кирилла и Мефодия (megabook.ru/rubric/ГЕОГРАФИЯ. <http://megabook.ru/rubric/ГЕОГРАФИЯ>

5.Мир карт (mirkart.ru). <http://www.mirkart.ru/>

6. Электронное приложение к газете “1 сентября» (geo.1september.ru/urok). <http://geo.1september.ru/urok/>

7.Открытый банк заданий ОГЭ (fipi.ru)/ <http://www.fipi.ru/>

8. Официальный портал ЕГЭ (ege.edu.ru). <http://www.ege.edu.ru/ru/main/>

9.Официальный портал ГИА (gia.edu.ru) http://gia.edu.ru/ru/graduates_classes/exam/

10.Презентации по географии (ppt4web.ru/geografija) <http://ppt4web.ru/geografija>

11.География <http://geographyofrussia.com/>

12.Интерактивные карты <http://mygeog.ru/rubrica/interaktivnye-karty/>

13. Интерактивные карты

России http://www.edu.ru/maps/cmn/thematic_maps.shtml?#2

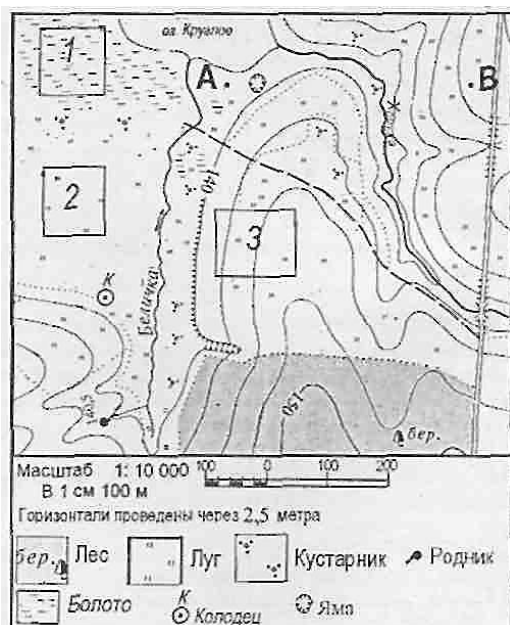
14. Презентации по географии <http://900igr.net/prezentacii-po-geografii.html>

15. Презентации по географии <http://presentaci.ru/prezentacii-po-geografii/>

16. Федеральная служба статистики <http://www.gks.ru/>

Входящая контрольная работа 7 класс

Вариант 1



Задания 1 и 2 выполняются с использованием приведенного ниже фрагмента топографической карты

1. Определите по карте расстояние на местности по прямой от родника до колодца. Полученный результат округлите до десятков метров. Ответ запишите цифрами.

Ответ: _____ м

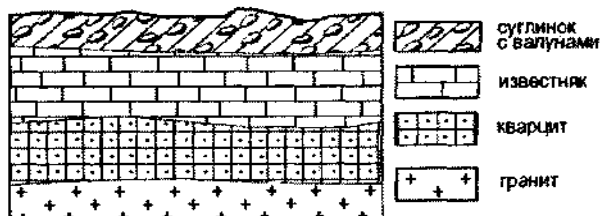
2. Определите по карте, в каком направлении от колодца находится родник.

Ответ: _____

3. На карте какого масштаба можно показать территорию с наибольшими подробностями?

- 1) 1: 100 000; 2) 1: 500 000; 3) 1: 50 000; 4) 1: 20 000.

4. Во время экскурсии учащиеся сделали схематическую зарисовку залегания горных пород на обрыве в карьере.



Расположите показанные на рисунке слои горных пород в порядке **увеличения** их возраста (от самого молодого до самого древнего).

Запишите цифры, которыми обозначены слои горных пород, в правильной последовательности.

- 1) известняк; 2) суглинок с валунами;
3) кварцит.

5. Используя атлас, определите, для какой из перечисленных стран цунами представляют наибольшую опасность.

- 1) Боливия; 2) Монголия; 3) Финляндия;
4) Япония.

6. Материк, омываемый водами 4 океанов

- 1) Евразия
2) Северная Америка
3) Африка
4) Южная Америка

7. Внутреннее море

- 1) Аравийское
2) Черное
3) Берингово
4) Карское

8. Установите соответствие:

- 1) Земная кора А) Толщина от 5 до 80 км

2) Мантия
состава-железо

Б) Основной элемент

3) Ядро
2900 км

В) Толщина примерно до

9. Установите соответствие:

1) углубление, в котором протекает вода

А) бассейн

2) территория, с которой вода стекает в реку

Б) русло

3) главная река со всеми притоками

В) исток

4) начало реки

Г) речная система

10. Определите, какая из точек, имеющих следующие географические координаты, находится на острове?

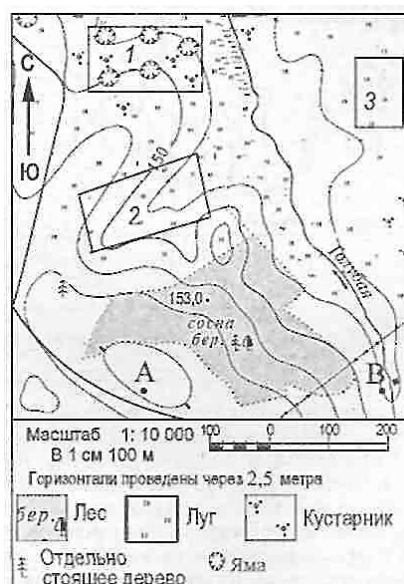
- 1) 48° с.ш. 52° в.д.
- 2) 40° с.ш. 44° в.д.
- 3) 52° с.ш. 36° в.д.
- 4) 16° ю.ш. 48° з.д.

11. В декабре 2006 г у берегов острова Суматра, в точке с координатами 2° с.ш. 98° в.д. произошло землетрясение с магнитудой 8, за которым последовала серия повторных подземных толчков. Волна, образовавшаяся после землетрясения, обрушилась на рыбацкий посёлок на острове Суматра, разрушив сотни жилых домов. У берегов какой страны произошло землетрясение, описанное в тексте?

Вариант 2

Задания 1 и 2 выполняются с использованием приведенного ниже фрагмента топографической карты

1. Определите по карте расстояние на местности по прямой от точки А до отдельно стоящего дерева. Полученный результат округлите до десятков метров. Ответ запишите



цифрами.

Ответ: _____ м.

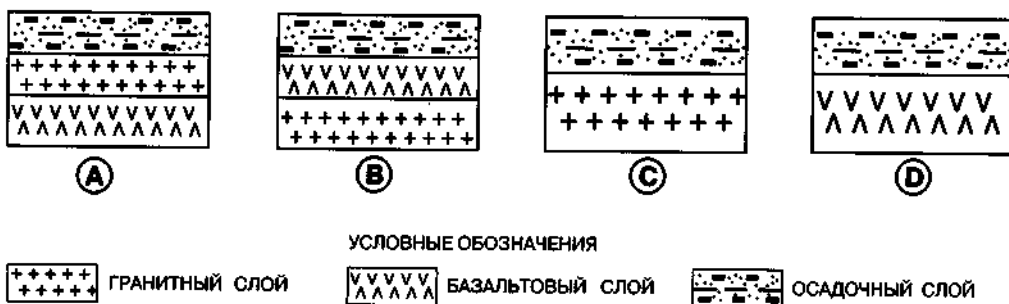
2. Определите по карте, в каком направлении от точки А находится отдельно стоящее дерево.

Ответ: _____

3. На карте какого масштаба можно показать территорию с наибольшими подробностями?

- 1) 1:10 000; 2) 1:100 000; 3) 1:50 000; 4) 1:20 000.

4. Земная кора под материками и под океанами имеет различное строение. Определите, на каком рисунке правильно показано строение континентальной земной коры.



- 1) А; 2) В; 3) С; 4) D

5. Какой представитель растительности Канады изображен на государственном флаге страны?

- 1) береза; 2) клен; 3) сосна; 4) лиственница.

6. Географический объект, являющийся проливом

- 1) Панамский
2) Суэцкий
3) Магелланов
4) Беломорский

7. Часть мирового океана с наибольшим значением солёности

- 1) Балтийское
2) Белое
3) Красное
4) Аравийское

8. Установите соответствие:

- | | |
|--|---------------|
| 1) участок суши, со всех сторон окруженный водой | А) полуостров |
| 2) участок суши, с трёх сторон окруженный водой | Б) Остров |
| 3) часть моря или океана, вдающаяся в сушу | В) Залив |

9. Установите соответствие между именами путешественника и совершенным открытием.

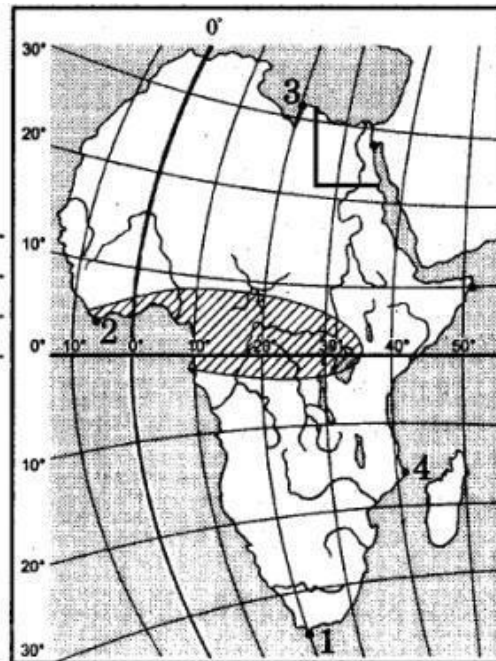
- | | |
|-------------------------------------|---|
| 1) Х. Колумб | А) Путешествие из России в Индию. |
| 2) А. Никитин | Б) Открытие Антарктиды. |
| 3) А. Тасман | В) Открытие единого материка Австралии. |
| 4) Ф.Ф. Беллинсгаузен, М.П. Лазарев | Г) Открытие Америки. |

10. Определите, какая из точек, имеющих следующие географические координаты, находится на низменности? Обведите номер верного ответа.

- 1) 48° с.ш. 52° в.д.
- 2) 40° с.ш. 44° в.д.
- 3) 52° с.ш. 36° в.д.
- 4) 16° ю.ш. 48° з.д.

11. Используя карту «Границы литосферных плит», объясните, почему у берегов острова Суматра часто происходят сильные землетрясения?

**Контрольная работа по теме «Африка» 7 класс
1 вариант**



1. Какой цифрой на карте обозначен мыс Игольный?
А) 1 Б) 2 В) 3
Г) 4
2. Какие координаты имеет самая восточная точка Африки?
А) 16° ю.ш. 3° в.д.
Б) 10° с.ш. 51° в.д.
В) 51° с.ш. 11 в.д.
Г) 16° с.ш. 3°

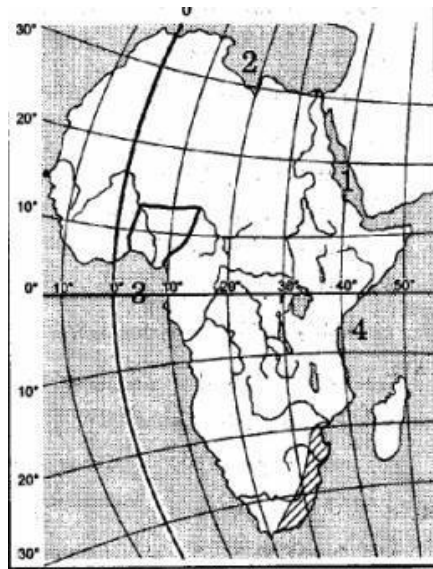
з.д.

3. Какой тип климата обозначен на карте штриховкой?

- А) Субэкваториальный
- Б) Тропический пустынный
- В) Тропический влажный
- Г) Экваториальный

4. Какая страна обозначена на карте контурной линией?

- А) Конго
 - Б) Египет
 - В) Сомали
 - Г) Эфиопия
- 5.** Какой вывод о климате Африки можно сделать на основе того, что материк пересекается экватором и обоими тропиками?
- А) Африка получает большое количество тепла круглый год
 - Б) Африка находится в зоне действия пассатов
 - В) На территории Африки есть тропический и экваториальный климатические пояса
 - Г) Все выше перечисленные выводы
- 6.** Какой исследователь внес большой вклад в изучение Африки – открыл водопад Виктория, изучил озеро Ньяса?
- А) Васко да Гама
 - Б) В.В. Юнкер
 - В) Д.Ливингстон
 - Г) Н.И. Вавилов
- 7.** Что расположено к северу от Восточно-Африканского плоскогорья?
- А) Капские горы
 - Б) Драконовы горы
 - В) вулкан Килиманджаро
 - Г) Эфиопское нагорье
- 8.** В южной и Восточной Африке больше чем в Северной:
- А) Нефти
 - Б) Фосфоритов
 - В) Урановых руд
 - Г) Газа
- 9.** В субэкваториальном поясе Северного полушария в Африке осадки выпадают:
- А) В течении всего года
 - Б) летом
 - В) Зимой
 - Г) В сентябре и марте
- 10.** В тропических широтах южной Африки вдоль восточного побережья выпадает больше осадков, чем вдоль западного, так как там:
- А) действуют влажные экваториальные воздушные массы
 - Б) холодное течение охлаждает воздух и способствует образованию осадков
 - В) Летом в южном полушарии действуют муссоны
 - Г) Пассаты приносят влажный воздух с Индийского океана
- 11.** Самая полноводная река Африки, полноводна в течении всего года, не образует дельту, это:
- А) Нил,
 - Б) Конго
 - В) Замбези
 - Г) Нигер
- 12.** Какое озеро Африки самое глубокое?
- А) Виктория
 - Б) Ньяса
 - В) Танганьика
 - Г) Чад
- 13.** Какое растение или животное не характерно для зоны саванн?
- А) Бегемот
 - Б) Горилла
 - В) Акация
 - Г) Баобаб
- 14.** Какие народы живут на севере Африки?
- А) Арабские народы
 - Б) Бушмены
 - В) Негроиды
 - Г) Пигмеи
- 15.** Какая страна Африки самая большая по численности населения?
- А) Египет
 - Б) ЮАР
 - В) Алжир
 - Г) Нигерия



вариант

1. Какой цифрой обозначено на карте Красное море?

- А) 1 Б) 2 В) 3
Г) 4

2. Какие координаты имеет самая западная точка Африки?

- А) 14° с.ш. 15° з.д.

Б) 14° ю.ш. 17° з.д.

В) 17° с.ш. 26° з.д.

Г) 11° с.ш. 3° в.д.

3. Какой тип климата обозначен на карте штриховкой?

- А) Экваториальный
Б) Тропический пустынный
В) Тропический влажный
Г) Субтропический

4. Какая страна выделена на карте контурной линией?

- А) Нигерия Б) Египет В) ЮАР Г) Марокко

5. Какой вывод о климате Африки можно сделать на основе того, что материк пересекается экватором и тропиками?

- А) В Африке высокие температуры в течении всего года
Б) На территории Африки есть места с засушливым климатом и места, где дожди идут круглый год
В) Климат Африки формируется под влиянием экваториальных и тропических воздушных масс
Г) Все перечисленное выше – верно

6. Какой исследователь, изучая северо-восточную часть Африки собрал огромную коллекцию образов культурных растений?

- А) Давид Ливингстон Б) В.В. Юнкер В) Васко да Гама Г) Н.И.Вавилов

7. В какой части Африки расположены Атласские горы?

- А) Северо-восточной Б) северо-западной В) юго-восточной
Г) Юго-западной

8. В северной Африке больше, чем в южной:

- А) Алмазов Б) Золота В) Нефти Г) Меди

9. В какие месяцы в субтропическом поясе северного полушария выпадают осадки

- А) В течение всего года Б) июнь – август В) декабрь – февраль Г) сентябрь и март

10. Почему на Эфиопском нагорье выпадает осадков больше чем на полуострове Сомали?

- А) Оно находится намного ближе к экватору
Б) Оно имеет большую высоту
В) Оно ближе к океану
Г) Оно находится под воздействием западных ветров

11. Река разливается в декабре – феврале, судоходна в верхнем и нижнем течении, в среднем течении имеет много порогов и водопадов, в том числе водопад Виктория, какая это река?

А) Замбези Б) Нил В) Конго Г) Нигер

12. Какое озеро Африки самое большое по площади?

А) Ньяса Б) Чад В) Танганьика Г) Виктория

13. Какое растение или животное не характерно для зоны влажных экваториальных лесов?

А) Леопард Б) Карликовый бегемот В) Кистеухая свинья
Г) Вельвичия

14. Почему в саваннах наблюдаются сезонные перемещения животных и птиц?

А) В сухой период они откочевывают во влажные места

Б) Во время влажного сезона они уходят в сухие места

В) Зимой они уходят в более теплые места

Г) Летом они ищут корм в экваториальных лесах

15. Какая страна Африки самая развитая в экономическом отношении?

А) Египет

Б) Алжир

В) ЮАР

Г) Судан

Контрольная работа по теме «Южная Америка»

В-1

1. Какое утверждение правильно характеризует географическое положение Южной Америки?

А) Материк расположен в Западном и Восточном полушариях

Б) Южная Америка омывается водами Тихого и Атлантического океанами

В) Северное побережье омывается водами Средиземного моря

Г) Южная Америка отделена от Антарктиды Магеллановым проливом

2. Какая природная зона занимает большую часть Амазонской низменности?

А) широколиственные леса Б) степи и лесостепи

В) саванны и редколесья Г) влажные экваториальные леса

3. Верны ли следующие утверждения о населении Южной Америки?

А) Большая часть населения материка говорит на испанском языке

Б) Средняя плотность населения выше, чем на других материках

1. верно только А 2. верно только Б 3. оба верны 4. оба неверны

4. Установите соответствие между названием страны и ее столицей

- | | |
|--------------|-------------|
| 1. Венесуэла | А) Кито |
| 2. Бразилия | Б) Богота |
| 3. Перу | В) Лима |
| 4. Колумбия | Г) Каракас |
| 5. Эквадор | Д) Бразилиа |

5. Определите южноамериканскую страну по ее краткому описанию

Расположение страны в разных климатических поясах определило разнообразие ее природы. Основу населения составляют потомки белых переселенцев и мулаты. Государственный язык - португальский. По объему производства страна входит в первую десятку стран мира.

6. Объясните, почему Южная Америка самый влажный материк.

7. Укажите главную причину формирования складчатых Анд.

8. Перечислите особенности размещения населения в Южной Америке.

В-2

1. Какое утверждение правильно характеризует географическое положение Южной Америки?

- А) Западное побережье материка омывается водами Атлантического океана
- Б) Южная Америка пересекается Гринвичским меридианом
- В) Большая часть территории материка расположена в Южном полушарии
- Г) Южная Америка отделена от Антарктиды Магеллановым проливом

2. Какая природная зона преобладает в Патагонии?

- А) пустыни и полупустыни
- Б) степи и лесостепи
- В) саванны и редколесья
- Г) влажные экваториальные леса

3. Верны ли следующие утверждения об особенностях населения Южной Америки?

- А) Население Южной Америки размещено по территории равномерно
- Б) Большая часть Южной Америки говорит на английском языке

- 1. верно только А
- 2. верно только Б
- 3. оба верны
- 4. оба неверны

4. Установите соответствие между названием страны и ее столицей

- | | |
|--------------|-----------------|
| 1. Аргентина | А) Ла-Пас |
| 2. Боливия | Б) Богота |
| 3. Бразилия | В) Буэнос-Айрес |
| 4. Колумбия | Г) Каракас |
| 5. Венесуэла | Д) Бразилиа |

5. Определите южноамериканскую страну по ее краткому описанию

Почти половину территории страны занимает Гвианское плоскогорье. Население составляют потомки европейских переселенцев, метисы, мулаты и индейцы. Государственный язык – испанский. Страна известна как одна из крупных нефтяных держав мира.

6. На западном побережье материка часты сильные землетрясения. Объясните, с чем связана повышенная сейсмическая активность этой территории.

7. Какой океан оказывает наибольшее влияние на климат материка? Почему?

8. На какие две большие части можно разделить материк по особенностям рельефа? Укажите, какими особенностями строения земной коры это объясняется?

Контрольная работа по теме «Северная Америка» 1 вариант

1. Крайняя восточная точка материка:

- | | |
|----------------------|-------------------------|
| 1) мыс Марьято | 3) мыс Мерчисон |
| 2) мыс Сент - Чарльз | 4) мыс Принца Уэльского |

2. Северная Америка не омывается водами, какого океана?

- | | |
|---------------|-------------------------|
| 1) Тихого | 3) Атлантического |
| 2) Индийского | 4) Северного Ледовитого |

3. Какие из перечисленных горных вершин располагаются в Северной Америке?

- | | | |
|-----------------|---------------|------------|
| 1) Аконкагуа | 2) Косцюшко | 3) Орисаба |
| 4) Килиманджаро | 5) Мак-Кинли. | |

4. В северной части материка природные зоны сменяют друг друга в направлении:

- | | |
|---------------|-------------------|
| 1) север – юг | 2) запад - восток |
|---------------|-------------------|

5. К коренному населению Северной Америки относятся:

- | | | |
|--------------------|---------------------|-----------------------|
| 1) индейцы и негры | 2) негры и эскимосы | 3) эскимосы и индейцы |
|--------------------|---------------------|-----------------------|

6. Отметьте правильные высказывания словом «да», неправильные – словом «нет».

- 1) Северную Америку от Евразии отделяет узкий Гудзонов пролив.
- 2) Высочайшая точка Северной Америки – гора Мак-Кинли (6194 м).
- 3) Северная Америка входила в состав Гондваны.
- 4) Северная Америка расположена во всех климатических поясах.
- 5) Самая большая река материка – Колорадо.
- 6) Экватор пересекает Северную Америку в самой южной части.
- 7) Уникальный комплекс Великих озёр образуют 4 озера: Верхнее, Мичиган, Гурон, Онтарио.

7. Расположите указанные географические объекты от самого северного к самому южному:

- | | | |
|-----------------------|-------------------|------------------------|
| 1) полуостров Флорида | 2) озеро Мичиган | 3) полуостров Лабрадор |
| 4) полуостров Аляска | 5) озеро Виннипег | |

8. Почему Кордильеры находятся на западе материка Северная Америка?

9. Назовите отличительную особенность климата материка Северная Америка.

2 вариант

1. Крайняя южная точка материка:

- | | |
|---------------------|-----------------|
| 1) мыс Марьято | 3) мыс Мерчисон |
| 2) мыс Сент- Чарльз | 4) мыс Принца |

Уэльского

2. Какие материки расположены наиболее близко к Северной Америке?

- 1) Африка 2) Австралия 3) Антарктида
4) Евразия 5) Южная Америка

3. Какие из перечисленных водопадов располагаются в Северной Америке?

- 1) Йосемит 2) Виктория 3) Игуасу 4) Ливингстона
5) Ниагарский

4. В южной части материка природные зоны сменяют друг друга в направлении:

- 1) север – юг 2) запад – восток

5. К коренному населению Северной Америки относятся:

- 1) индейцы 2) индейцы и эскимосы 3) индейцы, эскимосы и негры

6. Отметьте правильные высказывания словом «да», неправильные – словом «нет».

1) У берегов Северной Америки находится самый крупный остров планеты.

2) Низшая точка Северной Америки – в Долине Смерти (-86 м)

3) Гудзонов залив большую часть года покрыт льдами.

4) Кордильеры отделяют центральные области континента от влияния

Атлантики, а Аппалачи – от воздействия Тихого океана.

5) Северную Америку пересекают 6 климатических поясов.

6) Остатком древнего ледникового озера является Большое Солёное озеро

7) В Северной Америке климатические пояса повторяются, как в Африке.

7. Расположите указанные географические объекты от самого низкого к самому высокому.

- 1) Аппалачи 2) Великие равнины 3) Примексиканская низменность
4) Центральные равнины 5) Скалистые горы

8. Почему для Северной Америки свойственны торнадо?

9. Назовите главные особенности рельефа Северной Америки.

Часть А содержит 18 заданий с выбором ответа. К каждому заданию даётся четыре варианта ответа, только один из которых верный. При выполнении заданий этой части в бланке ответов № 1 под номером выполняемого вами задания (А1–А18) поставьте знак «'» в клеточке, номер которой соответствует номеру выбранного вами ответа.

А-1. Какой материк пересекается экватором в северной части?

- 1) Северная Америка
- 2) Южная Америка
- 3) Австралия
- 4) Евразия

А-2. Какой из перечисленных путешественников исследовал внутренние районы Африки?

- 1) Д. Ливингстон
- 2) Дж. Кук
- 3) А. Веспуччи
- 4) А. Макензи

А-3. Какой материк Земли самый сухой?

- 1) Евразия
- 2) Австралия
- 3) Африка
- 4) Южная Америка

А-4. Относительно устойчивые и выровненные участки земной коры, лежащие в основании современных материков, - это:

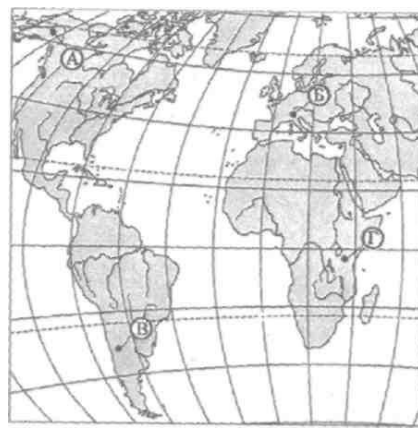
- 1) материковые отмели
- 2) платформы
- 3) сейсмические пояса
- 4) острова

А-5. Какая из перечисленных территорий расположена в пределах сейсмического пояса?

- 1) остров Сахалин
- 2) острова Новая Земля
- 3) полуостров Таймыр
- 4) полуостров Ямал

А-6. Какая из перечисленных горных систем самая протяженная?

- 1) Кордильеры
- 2) Урал



- 3) Альпы
- 4) Аппалачи

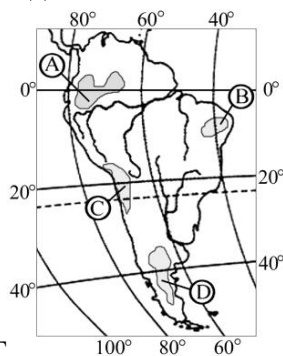
А-7. Какой буквой на карте обозначен вулкан Килиманджаро?

- 1) А 2) Б 3) В 4) Г

А-8. Для какого типа климата умеренного климатического пояса характерны самые низкие зимние температуры?

- 1) морского
- 2) умеренно- континентального
- 3) резко- континентального
- 4) муссонного

А-9. На какой из территорий, обозначенных буквами на карте Южной Америки, среднегодовое количество атмосферных осадков наибольшее?



- 1) А 2) Б 3) В 4) Г

А-10. Какое из перечисленных морских течений действует в Тихом океане?

- 1) Гольфстрим
- 2) Бразильское
- 3) Гвинейское
- 4) Куроисио.

А-11. В умеренном поясе к югу от лесной зоны расположена зона:

- 1) тайги
- 2) лесостепей и степей
- 3) лесотундр и тундр
- 4) высотной поясности

А-12. Соболь - животное, обитающее в природной зоне:

- 1) степей
- 2) тайги
- 3) пустынь
- 4) тундры

А-13. Укажите ошибку в сочетании «материк - животное».

- 1) Африка — гепард
- 2) Австралия — вомбат
- 3) Южная Америка - пума
- 4) Евразия — скунс

А-14. Укажите правильный вариант ответа. В Африке — вади, а в Австралии:

- 1) пуны

- 2) крики
- 3) самум
- 4) коала

А-15. Какие координаты имеет самая восточная точка Африки?

- 1) 16° ю.ш.; 3° в.д.
- 2) 10° с.ш.; 51° в.д.
- 3) 51° с.ш.; 11° в.д.
- 4) 16° с.ш.; 3° з.д.

А-16. По карте плотности населения определите, какая из названных территорий заселена больше?

- 1) Европа;
- 2) Южная Америка;
- 3) Австралия;
- 4) север Африки.

А-17. Родиной какого культурного растения является Африка?

- 1) кофе
- 2) каучуконосов
- 3) какао
- 4) чая

А-18. Одним из основных современных видов хозяйственной деятельности человека в тундре является:

- 1) заготовка леса
- 2) добыча полезных ископаемых
- 3) разведение скота
- 4) выращивание зерна

ЧАСТЬ В

Часть В содержит 4 задания. Задания В-1, В-2 содержат по три правильных ответа. Ответом к заданиям этой части (В-3, В-14) является слово, последовательность букв или цифр. Впишите ответы сначала в текст работы, а затем перенесите их в бланк ответов № 1 справа от номера соответствующего задания, начиная с первой клеточки, без пробелов, запятых и других дополнительных символов. Каждую цифру или букву пишите в отдельной клеточке в соответствии с приведёнными в бланке образцами. Единицы измерения писать не нужно.

В-1. Определите, о какой природной зоне говорится:

«Характерны желтоземные и красноземные почвы. Субтропические вечнозеленые леса и кустарники. Характерные представители животного мира: гепарды, зебры, носороги, слоны».

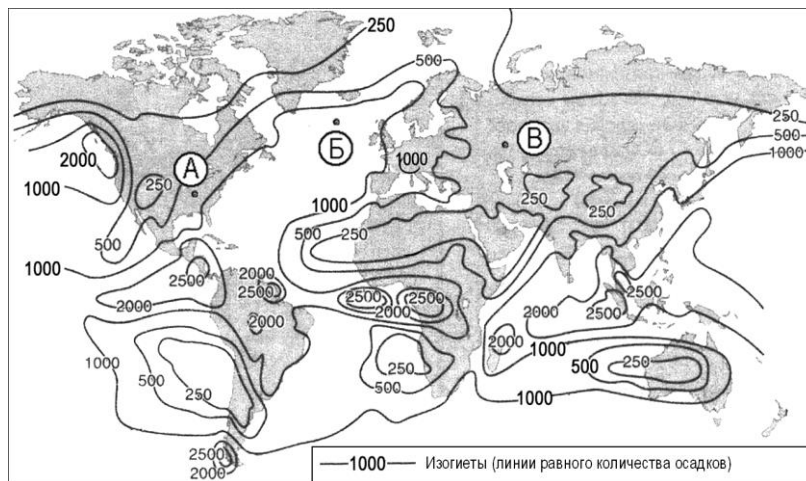
В-2. Установите соответствие между строением земной коры и рельефом.

ГОРЫ ВОЗРАСТ СКЛАДЧАТОСТИ

- 1) Гималаи А. Мезозойский

- 2) Урал Б. Кайнозойский
- 3) Верхоянский хребт В. Герцинский

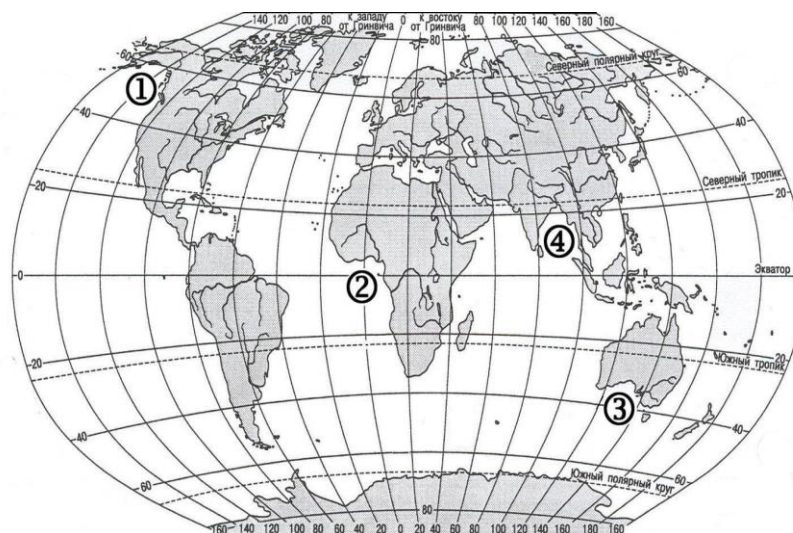
В-3. С помощью карты сравните среднегодовое количество осадков в точках, обозначенных на карте буквами А, Б, В. Расположите эти точки в порядке увеличения количества осадков, выпадающих в них.



Запишите в таблицу получившуюся последовательность букв.

- А) А
 - Б) Б
 - В) В
- Ответ:

В-4. Установите соответствие между заливом и его расположением на карте, обозначенным цифрой.



ЗАЛИВ

РАСПОЛОЖЕНИЕ НА КАРТЕ

- А) Гвинейский
- Б) Бенгальский

В)Аляска

- 1)1
- 2)2
- 3)3
- 4)4

Запишите в таблицу цифры, соответствующие выбранным ответам.

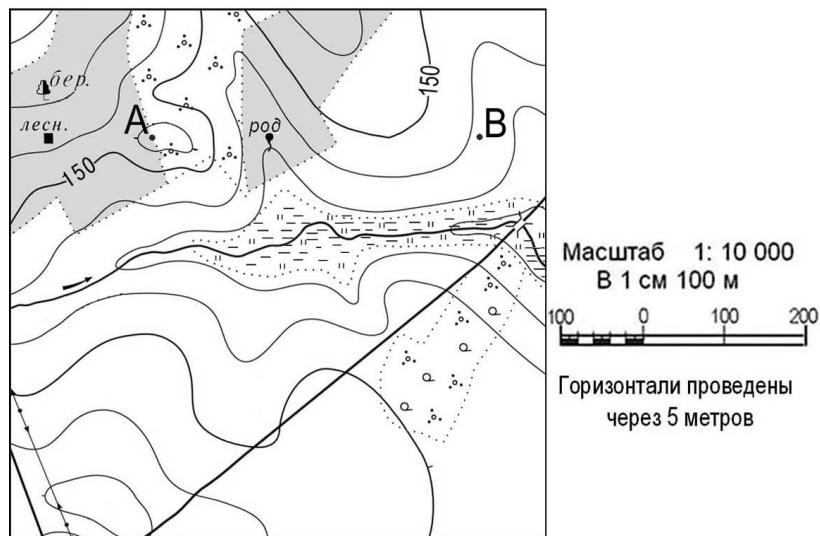
Ответ:

ЧАСТЬ С

Задания С требуют развёрнутого ответа. Запишите сначала номер задания, а затем полный ответ

С-1. Определите по карте расстояние на местности по прямой от родника до дома лесника. Полученный результат округлите до десятков метров. Ответ запишите цифрами.

Ответ: _____ м.



С-2. Определите страну по ее краткому описанию.

Это – одна из крупных по площади стран мира, имеет выход к трем океанам. На её территории находится одна из крайних точек материка, на котором она расположена. По суше граничит лишь с одной страной. Большая часть ее населения расположена вдоль южной границы. Страна богата разнообразными полезными ископаемыми, а также лесными, земельными, водными ресурсами.

Вариант 2

ЧАСТЬ А

Часть А содержит 18 заданий с выбором ответа. К каждому заданию даётся четыре варианта ответа, только один из которых верный. При выполнении заданий этой части в бланке ответов № 1 под номером выполняемого вами задания (А1–А18) поставьте знак «'» в клеточке, номер которой соответствует номеру выбранного вами ответа.

А-1. Какой материк пересекается всеми меридианами?

- 1) Евразия
- 2) Африка
- 3) Северная Америка
- 4) Антарктида

А-2. Какое из следующих утверждений является верным?

- 1) Н. Пржевальский проводил свои географические исследования в Азии
- 2) Первым Южного полюса достиг Ф. Нансен
- 3) Америка получила название от своих коренных жителей – индейцев
- 4) Первым Северного полюса достиг Р. Амундсен

А-3. Какой материк Земли самый жаркий?

- 1) Африка
- 2) Австралия
- 3) Евразия
- 4) Северная Америка

А-4. Пограничные области между литосферными плитами, в которых происходят извержения вулканов и землетрясения, - это:

- 1) платформы
- 2) сейсмические пояса
- 3) горы
- 4) океанические равнины

А-5. Какая из перечисленных территорий расположена в пределах сейсмического пояса?

- 1) Японские острова
- 2) Остров Мадагаскар
- 3) полуостров Индостан
- 4) остров Гренландия

А-6. Какая из перечисленных горных систем самая высокая?

- 1) Гималаи
- 2) Анды
- 3) Атлас
- 4) Кордильеры

А-7. Какой буквой на карте обозначена гора Аконкагуа?

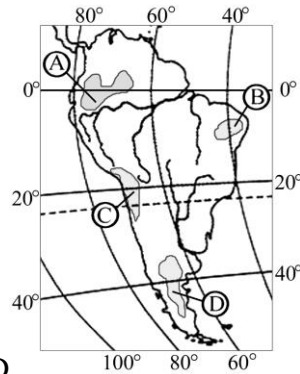


- 1) А
- 2) Б
- 3) В
- 4) Г

А-8. Признаком морского типа климата является:

- 1) лето сухое и жаркое
- 2) зима влажная и теплая
- 3) большая амплитуда колебания температур
- 4) низкие зимние температуры

А-9. На какой из территорий, обозначенных буквами на карте Южной Америки, среднегодовое количество атмосферных осадков наименьшее?



- 1) A 2) B 3) C 4) D

А-10. Самое мощное теплое течение в Мировом океане:

- 1) Гольфстрим 2) Бразильское 3) Гвинейское 4) Куроисио

А-11. Где тайга занимает наибольшую площадь?

- 1) в Австралии
 2) в Северной Америке
 3) в Евразии
 4) в Южной Америке

А-12. Для какой из перечисленных природных зон характерно наибольшее количество грызунов?

- 1) тайги
 2) тундры и лесотундры
 3) степи
 4) полупустыни и пустыни

А-13. Укажите ошибочное сочетание «материк — река».

- 1) Африка — Замбези
 2) Австралия — Муррей
 3) Южная Америка — Ориноко
 4) Северная Америка — Парана

А-14. Скрэб (заросли колючих кустарников) характерны для материка:

- 1) Австралии
 2) Африки
 3) Южной Америки
 4) Антарктиды

А-15. Какие координаты имеет самая западная точка Африки?

- 1) 14° с.ш.; 15° з.д.;
 2) 14° ю.ш.; 17° з.д.;
 3) 17° с.ш.; 26° з.д.;
 4) 11° с.ш.; 3° в.д.

А-16. По карте плотности населения определите, какая из названных территорий заселена меньше?

- 1) Европа;
 2) Южная Америка;
 3) Австралия;
 4) север Африки.

А-17. Родиной каких культур является Южная Америка?

- 1) какао и кофе
 2) картофеля и бананов

3) томатов и картофеля

4) пшеницы и риса

А-18. Одним из основных современных видов хозяйственной деятельности человека в тайге является:

1) заготовка леса

2) добыча полезных ископаемых

3) разведение скота

4) выращивание зерна

ЧАСТЬ В

Часть В содержит 4 задания. Задания В-1, В-2 содержат по три правильных ответа. Ответом к заданиям этой части (В-3, В-14) является слово, последовательность букв или цифр. Впишите ответы сначала в текст работы, а затем перенесите их в бланк ответов № 1 справа от номера соответствующего задания, начиная с первой клеточки, без пробелов, запятых и других дополнительных символов. Каждую цифру или букву пишите в отдельной клеточке в соответствии с приведёнными в бланке образцами. Единицы измерения писать не нужно.

В-1. Определите, о какой природной зоне говорится:

«...низкие температуры весь год, осадки – редки, преимущественно в виде снега, растительность карликовая, встречаются лемминги, песцы...».

В-2. Установите соответствие между строением земной коры и рельефом

ПЛАТФОРМА РАВНИНА

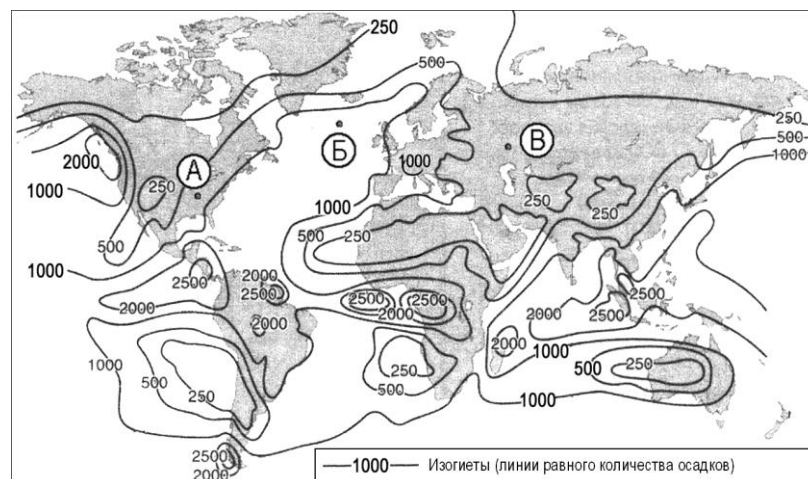
1) Сибирская А. Западно-Сибирская

2) Индийская Б. Великая Китайская

3) Китайско-Корейская В. Декан (плоскогорье)

Г. Среднесибирское (Плоскогорье)

В-3. С помощью карты сравните среднегодовое количество осадков в точках, обозначенных на карте буквами А, Б, В. Расположите эти точки в порядке уменьшения количества осадков, выпадающих в них.



Запишите в таблицу получившуюся последовательность букв.

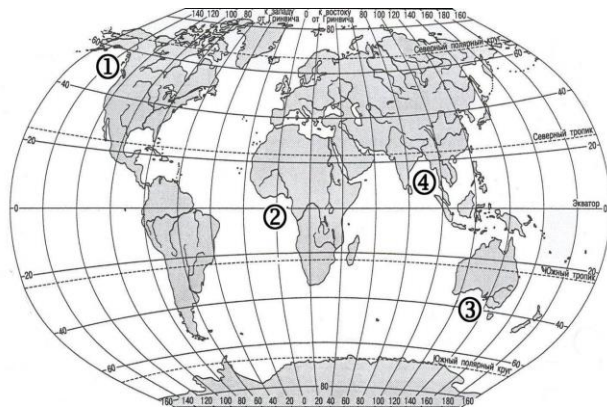
А)А

Б)Б

В)В

Ответ:

В-4. Установите соответствие между заливом и его расположением на карте, обозначенным цифрой.



ЗАЛИВ

РАСПОЛОЖЕНИЕ НА КАРТЕ

А)Гвинейский

Б)Бенгальский

В)Большой Австралийский

1)1

2)2

3)3

4)4

Запишите в таблицу цифры, соответствующие выбранным ответам.

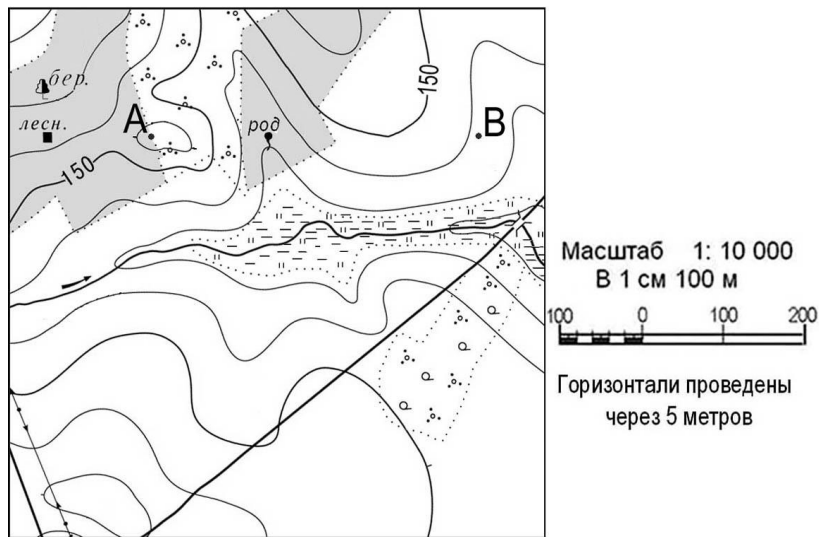
Ответ:

ЧАСТЬ С

Задания С требуют развёрнутого ответа. Запишите сначала номер задания, а затем полный ответ

С-1. Определите по карте расстояние на местности по прямой от родника до деревянного моста через реку. Полученный результат округлите до десятков метров. Ответ запишите цифрами.

Ответ: _____ м.



С-2. Определите страну по ее краткому описанию.

Страна расположена на севере материка, на её территории находится его крайняя точка. Страна имеет выход к одному из крупнейших морей Атлантического океана. Здесь преобладают пустынные ландшафты, однако на севере растут оливковые деревья, апельсиновые рощи, вечнозеленые средиземноморские леса. На территории страны можно увидеть развалины древнего города Карфагена. Название столицы совпадает с названием государства.

