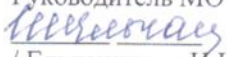



Муниципальное бюджетное общеобразовательное учреждение
«Чулпанская средняя общеобразовательная школа»

«Рассмотрено»
Руководитель МО

/ Ельчанинова И.И./

Протокол № 1
От 26.08.2020

«Согласовано»
Заместитель директора
по УВР

Е.А.Бегманова/
31.08.2020 год

«УТВЕРЖДАЮ»
Директор МБОУ
«Чулпанская СОШ»

/Ю.Н.Севастьянова/
Приказ № 27/19-ОД
от 01.09.2020 г.

РАБОЧАЯ ПРОГРАММА

Предмет	География
Класс	9
Учебный год	2020-2021
Срок реализации программы	1 год
Учитель (ФИО)	Ельчанинова Инна Ивановна

С. Чулпан
2020 г.

Пояснительная записка

Рабочая программа составлена в соответствии с нормативными документами:

№	Нормативные документы
1.	Федеральный закон от 29.12.2012 № 273 «Об образовании в Российской Федерации»
2.	Федеральный государственный образовательный стандарт основного общего образования, утв. приказом Минобрнауки России от 17.12.2010 № 1897, измен.31.12.2015 г.
3.	«Положение о структуре, порядке разработки и утверждения рабочих программ учебных курсов, предметов, дисциплин, модулей и календарно-тематического планирования МБОУ «Чулпанская СОШ», реализующей ФГОС. Приказ МБОУ «Чулпанская СОШ» от 09.08.20 №28/1-ОД
4.	Приказом Министерства просвещения Российской Федерации от 5 июля 2017 года № 629 «О федеральном перечне учебников, рекомендуемых к использованию при реализации имеющих государственную аккредитацию образовательных программ начального общего, основного общего, среднего общего образования» (с изменениями от 20 мая 2020 года № 254);
5.	Основная образовательная программа основного общего образования МБОУ «Чулпанская СОШ» Приказ № 27/16-ОД от 01.09.2020 г
6.	Постановления Главного государственного санитарного врача Российской Федерации от 29.12.2010 г. №189 «Об утверждении СанПиН 2.4.2.2821-10 «Санитарно-эпидемиологические требования к условиям и организации обучения в общеобразовательных учреждениях» (с изменениями от 22.05.2019 г)
7.	Авторская программа сост.А.И.Алексеев и др. по географии 5-11 кл.изд. Просвещение, 2020 г.

УМК

№	Автор	Название	Издательство, год издания
1	А.И.Алексеев	Учебник География. 9 класс. Учебник для учащихся общеобразовательных учреждений	Издательский центр «Просвещение». 2019 г. -239 с: ил. (Полярная звезда)

ОБЩАЯ ХАРАКТЕРИСТИКА КУРСА ГЕОГРАФИИ

Главная цель данного курса — формирование целостного представления об особенностях природы, населения, хозяйства нашей Родины, о месте России в современном мире, воспитание гражданственности и патриотизма учащихся, уважения к истории и культуре своей страны и населяющих ее народов, выработка умений и навыков адаптации и социально-ответственного поведения в российском пространстве, развитие географического мышления.

Основные задачи курса:

- сформировать географический образ своей страны в ее многообразии и целостности на основе комплексного подхода и показа взаимодействия основных компонентов: природы, населения, хозяйства;
- сформировать представление о России как целостном географическом регионе и одновременно как о субъекте мирового (глобального) географического пространства, в котором динамически развиваются как общепланетарные, так и специфические региональные процессы и явления;

- вооружить школьников необходимыми практическими умениями и навыками самостоятельной работы с различными источниками географической информации (картами, статистическими материалами и др.);
- развивать представление о своем географическом регионе, в котором локализуется, и развиваются как общепланетарные, так и специфические процессы и явления;
- создать образ своего родного края, научить сравнивать его с другими регионами России и с различными регионами мира.

МЕСТО ПРЕДМЕТА В УЧЕБНОМ ПЛАНЕ ШКОЛЫ

Рабочая программа полностью соответствует требованиям ФГОС ООО. Согласно учебному плану, на изучение географии в 9 классе отводится 68 часов в год: -2 часа в неделю – основная часть учебного плана.

СОДЕРЖАНИЕ ТЕМ УЧЕБНОГО ПРЕДМЕТА

Тема 1. Хозяйство России (20 ч)

Особенности хозяйства России. Отраслевая структура, функциональная и территориальная структуры хозяйства страны, факторы их формирования и развития. Экономико-географическое положение России как фактор развития ее хозяйства. Анализ экономических карт для определения типов территориальной структуры хозяйства.

Производственный капитал. Понятие производственного капитала. Распределение производственного капитала по территории страны. Общие особенности географии хозяйства России: основная зона хозяйственного освоения и зона Севера, их особенности и проблемы. Условия и факторы размещения предприятий. Важнейшие межотраслевые комплексы и отрасли.

Национальное богатство России.

Топливо-энергетический комплекс (ТЭК). Состав, место и значение в хозяйстве. Нефтяная, газовая, угольная промышленность: география основных современных и перспективных районов добычи, систем трубопроводов. Электроэнергетика: типы электростанций, их особенности и доля в производстве электроэнергии. Энергосистемы. ТЭК и охрана окружающей среды. Составление характеристики одного из нефтяных и угольных бассейнов по картам и статистическим материалам.

Металлургия. Состав, место и значение в хозяйстве. Черная и цветная металлургия: факторы размещения предприятий. География металлургии черных, легких и тяжелых цветных металлов: основные районы и центры. Металлургия и охрана окружающей среды.

Машиностроение. Состав, место и значение в хозяйстве. Факторы размещения машиностроительных предприятий. География важнейших отраслей: основные районы и центры. Машиностроение и охрана окружающей среды. Определение главных районов размещения отраслей трудоемкого и металлоемкого машиностроения по картам.

Химическая промышленность. Состав, место и значение в хозяйстве. Факторы размещения предприятий. География важнейших отраслей: основные районы и химические комплексы. Химическая промышленность и охрана окружающей среды.

Лесопромышленный комплекс. Состав, место и значение в хозяйстве. Факторы размещения предприятий. География важнейших отраслей: основные районы и лесоперерабатывающие комплексы. Лесная промышленность и охрана окружающей среды.

Агропромышленный комплекс. Состав, место и значение в хозяйстве. Сельское хозяйство. Состав, место и значение в хозяйстве, отличия от других отраслей хозяйства. Земельные ресурсы и сельскохозяйственные угодья, их структура. Земледелие и животноводство: география основных отраслей. Определение по картам и эколого-климатическим показателям основных районов выращивания зерновых и технических культур, главных районов животноводства.

Сельское хозяйство и охрана окружающей среды. Пищевая промышленность. Состав, место и значение в хозяйстве. Факторы размещения предприятий. География важнейших отраслей: основные районы и центры. Пищевая промышленность и охрана окружающей среды. Легкая промышленность. Состав, место и значение в хозяйстве. Факторы размещения предприятий. География важнейших отраслей: основные районы и центры. Легкая промышленность и охрана окружающей среды.

Сфера услуг (инфраструктурный комплекс). Состав, место и значение в хозяйстве. Транспорт и связь. Состав, место и значение в хозяйстве. География отдельных видов транспорта и связи: основные транспортные пути и линии связи, крупнейшие транспортные узлы. Транспорт и охрана окружающей среды. География науки. Состав, место и значение в хозяйстве, основные районы, центры, города науки. Социальная сфера: географические различия в уровне развития и качестве жизни населения.

Тема 2. Регионы России (41ч)

Крупные регионы и районы России. Регионы России: Западный и Восточный.

Районы России: Европейский Север, Центральная Россия, Европейский Юг, Поволжье, Урал, Западная Сибирь, Восточная Сибирь, Дальний Восток.

Характеристика регионов и районов. Состав, особенности географического положения, его влияние на природу, хозяйство и жизнь населения. Специфика природы: геологическое строение и рельеф, климат, природные зоны, природные ресурсы.

Население: численность, естественный прирост и миграции, специфика расселения, национальный состав, традиции и культура. Города. Качество жизни населения.

Место и роль района, региона в социально-экономическом развитии страны. География важнейших отраслей хозяйства, особенности его территориальной организации. Географические аспекты основных экономических, социальных и экологических проблем

района, региона. Внутренние природно-хозяйственные различия. Сравнение географического положения регионов и районов, его влияния на природу, жизнь людей и хозяйство. Выявление и анализ условий для развития хозяйства регионов, районов. Анализ взаимодействия природы и человека на примере одной из территорий региона.

Тема 3. Россия в мире (7 ч)

Россия в системе международного географического разделения труда. Взаимосвязи России с другими странами мира. Изучение Астраханской области. Хозяйство и территория. Проблемы и перспективы.

Тематическое планирование

№ темы	Наименование разделов	Всего часов
1	Хозяйство России	20
2	Регионы России	41
3	Россия в мире	7
Итого		68

Дата	Номер урока	Контрольная работа
14.09.20	4	Входящая контрольная работа
14.12.20	28	Административная контрольная работа
17.05.21	67	Итоговая контрольная работа за курс 8 класса

ПЛАНИРУЕМЫЕ РЕЗУЛЬТАТЫ ОСВОЕНИЯ УЧЕБНОГО ПРЕДМЕТА

Личностные результаты освоения основной образовательной программы основного общего образования должны отражать:

- воспитание российской гражданской идентичности: патриотизма, уважения к Отечеству, прошлому и настоящему многонационального народа России; осознание своей этнической принадлежности, знание истории, языка, культуры своего народа, своего края, основ культурного наследия народов России и человечества; усвоение гуманистических, демократических и традиционных ценностей многонационального российского общества; воспитание чувства ответственности и долга перед Родиной;
- формирование осознанного, уважительного и доброжелательного отношения к другому человеку его мнению, мировоззрению, культуре, языку, вере, гражданской позиции, к истории, культуре, религии традициям, языкам, ценностям народов России и народов мира; готовности и способности вести диалог с другими людьми и достигать в нём взаимопонимания;
- освоение социальных норм, правил поведения, ролей и форм социальной жизни в группах и сообществах, включая взрослые и социальные сообщества; участие в школьном самоуправлении и общественной жизни в пределах возрастных компетенций с учётом региональных, этнокультурных, социальных и экономических особенностей;

- формирование коммуникативной компетентности в общении и сотрудничестве со сверстниками детьми старшего и младшего возраста, взрослыми в процессе образовательной, общественно полезной учебно-исследовательской, творческой и других видов деятельности;
- формирование основ экологической культуры, соответствующей современному уровню экологического мышления, развитие опыта экологически ориентированной рефлексивно-оценочной и практической деятельности в жизненных ситуациях;
- развитие эстетического сознания через освоение художественного наследия народов России и мира творческой деятельности эстетического характера.

Метапредметные результаты освоения основной образовательной программы основного общего образования должны отражать:

- умение самостоятельно определять цели своего обучения, ставить и формулировать для себя новые задачи в учёбе и познавательной деятельности, развивать мотивы и интересы своей познавательной деятельности;
- умение самостоятельно планировать пути достижения целей, в том числе альтернативные, осознанно выбирать наиболее эффективные способы решения учебных и познавательных задач;
- умение соотносить свои действия с планируемыми результатами, осуществлять контроль своей деятельности в процессе достижения результата, определять способы действий в рамках предложенных условий и требований, корректировать свои действия в соответствии с изменяющейся ситуацией;
- умение оценивать правильность выполнения учебной задачи, собственные возможности её решения;
- владение основами самоконтроля, самооценки, принятия решений и осуществления осознанного выбора в учебной и познавательной деятельности;
- умение определять понятия, создавать обобщения, устанавливать аналогии, классифицировать, самостоятельно выбирать основания и критерии для классификации, устанавливать причинно-следственные связи, строить логическое рассуждение, умозаключение (индуктивное, дедуктивное и по аналогии) и делать выводы;
- умение создавать, применять и преобразовывать знаки и символы, модели и схемы для решения учебных и познавательных задач;
- смысловое чтение; – умение организовывать учебное сотрудничество и совместную деятельность с учителем и сверстниками; работать индивидуально и в группе: находить общее решение и разрешать конфликты на основе согласования позиций и учёта интересов; формулировать, аргументировать и отстаивать своё мнение;
- умение осознанно использовать речевые средства в соответствии с задачей коммуникации для выражения своих чувств, мыслей и потребностей; планирования и регуляции своей деятельности; владение устной и письменной речью, монологической контекстной речью;
- формирование и развитие компетентности в области использования информационно-коммуникационных технологий;
- формирование и развитие экологического мышления, умение применять его в познавательной, коммуникативной, социальной практике и профессиональной ориентации.

Предметные результаты:

Ученик научится:

- различать (распознавать) показатели, характеризующие отраслевую; функциональную и территориальную структуру хозяйства России;
- использовать знания о факторах размещения хозяйства и особенностях размещения отраслей экономики России для объяснения особенностей отраслевой, функциональной и территориальной структуры хозяйства России на основе анализа факторов, влияющих на размещение отраслей и отдельных предприятий по территории страны;
- объяснять и сравнивать особенности природы, населения и хозяйства отдельных регионов России;
- сравнивать особенности природы, населения и хозяйства отдельных регионов России;
- оценивать место и роль России в мировом хозяйстве.

Ученик получит возможность научиться:

- выдвигать и обосновывать на основе анализа комплекса источников информации гипотезы об изменении отраслевой и территориальной структуры хозяйства страны;
- обосновывать возможные пути решения проблем развития хозяйства России;
- выбирать критерии для для сравнения, сопоставления, места страны в мировой экономике;
- объяснять возможности России в решении современных глобальных проблем человечества;
- оценивать социально-экономическое положение и перспективы развития России.

Электронно-образовательные ресурсы

1.Используемые сайты:

1.Единая коллекция ЦОР.

1)Географические обучающие модели. [http://school-collection.edu.ru/catalog/rubr/2d5dc937-826a-4695-8479-da00a58992ce/?interface=catalog&class\[\]=48&subject\[\]=28](http://school-collection.edu.ru/catalog/rubr/2d5dc937-826a-4695-8479-da00a58992ce/?interface=catalog&class[]=48&subject[]=28)

2)География 5-10 классы. <http://school-collection.edu.ru/catalog/rubr/523e4226-60b8-b9f7-d940-984745d86418/118882/?interface=catalog&class=48&subject=28>

3) География. Планета Земля. <http://school-collection.edu.ru/catalog/rubr/d2317e71-1650-4a58-a439-b2f53331e47b/106075/?interface=catalog&class=48&subject=28>

2.Географический атлас (geography.su/atlas) <http://geography.su/atlas/item/f00/s00/z0000000/>

3.Видеоуроки (interneturok.ru/ru/shool/geograty/) <http://interneturok.ru/>

4.Мегаэнциклопедия Кирилла и Мефодия (megabook.ru/rubric/ГЕОГРАФИЯ. <http://megabook.ru/rubric/ГЕОГРАФИЯ>

5.Мир карт (mirkart.ru). <http://www.mirkart.ru/>

6. Электронное приложение к газете “1 сентября» (geo.1september.ru/urok). <http://geo.1september.ru/urok/>

7.Открытый банк заданий ОГЭ (fipi.ru)/ <http://www.fipi.ru/>

8. Официальный портал ЕГЭ (ege.edu.ru). <http://www.ege.edu.ru/ru/main/>

9.Официальный портал ГИА (gia.edu.ru) http://gia.edu.ru/ru/graduates_classes/exam/

10.Презентации по географии (ppt4web.ru/geografija) <http://ppt4web.ru/geografija>

11.География <http://geographyofrussia.com/>

12.Интерактивные карты <http://mygeog.ru/rubrica/interaktivnye-karty/>

13. Интерактивные карты России http://www.edu.ru/maps/cmnn/thematic_maps.shtml?#2

14. Презентации по географии <http://900igr.net/prezentacii-po-geografii.html>

15. Презентации по географии <http://presentaci.ru/prezentacii-po-geografii/>

16. Федеральная служба статистики <http://www.gks.ru/>

Перечень обязательной географической номенклатуры по географии

Номенклатура по теме: «Регионы России» 9 класс

Русская равнина (Восточно-Европейская). Моря: Баренцево, Белое, Балтийское. Заливы: Кандалакшский, Онежская губа, Финский. Полуострова: Рыбачий, Канин, Кольский. Острова: Соловецкие, Кизи, Валаам, Колгуев, Вайгач. Равнины и низменности: Печорская, Окско-Донская, Мещерская, Прикаспийская. Возвышенности:Тиманский Кряж, Северные Увалы, Среднерусская, Валдайская, Приволжская. Горы: Хибиньы. Реки:Северная Двина, Печора, Онега, Мезень, Дон, Ока, Вятка, Кама, Нева, Волга.Озера:Имандра, Ладожское, Онежское, Чудское, Псковское, Ильмень, Селигер, Каспийское, Эльтон, Баскунчак. Каналы и водохранилища: Беломорско-Балтийский канал, Мариинская система каналов, Волго-Балтийский канал, канал им. Москвы, Волго-Донской канал, Рыбинское, Горьковское, Куйбышевское, Волгоградское, Цимлянское. Заповедники: Кандалакшский, Лапландский, Дарвинский, Приокско-Террасный, Астраханский, национальный парк Самарская Лука.

Кавказ. Моря: Азовское, Черное. Проливы: Керченский. Полуострова: Таманский. Возвышенности: Ставропольская. Горы: Большой Кавказ, гора Казбек, гора Эльбрус. Низменности: Прикубанская, Терско-Кумская, Кумо-Манычская впадина. Реки: Кубань, Кума, Терек. Заповедники: Тебердинский.

Урал. Зональные части гор: Пай-Хой, Полярный Урал, Приполярный Урал, Северный Урал, Южный Урал. Горы: Народная, Ямантау, Магнитная, Качканар. Реки: Урал, Белая, Чусовая, Северная Сосьва, Тура, Исеть. Заповедники: Печоро-Илычский, Башкирский, Ильменский.

Сибирь. Моря: Карское, Лаптевых. Заливы: Байдарацкая губа, Обская губа, Енисейский. Острова: Северная Земля. Полуострова: Ямал, Гданский, Таймыр. Горы: Алтай, гора Белуха, Салаирский кряж, Кузнецкий Алатау, Западный Саян, Бырранга, Восточный Саян, Становое нагорье, Алданское нагорье, Витимское нагорье, Становой хребет. Возвышенности: Сибирские Увалы, Среднесибирское плоскогорье, плато Путорано. Равнины и низменности: Ишимская, Барабинская, Северо-Сибирская. Котловины: Кузнецкая, Тувинская, Минусинская. Реки: Обь, Бия, Катунь, Иртыш, Тобол, Ишим, Пур, Таз, Енисей, Нижняя Тунгуска, Подкаменная Тунгуска, Хатанга, Ангара, Селенга, Алдан, Шилка, Аргунь. Озера: Кулундинское, Чаны, Телецкое, Байкал, Таймыр. Заповедники: Алтайский, Тигерекский, Таймырский, Баргузинский, Кардо-Чарский.

Дальний Восток. Моря: Восточно-Сибирское, Чукотское, Берингово, Охотское, Японское. Проливы: Берингов, Татарский, Лаперуза, Кунаширский. Заливы: Пенжинская губа, Петра Великого. Острова: Новосибирские, Врангеля, Командорские, Курильские, Сахалин. Полуострова: Чукотский, Камчатка. Горы: Верхоянский хребет, хребет Черского, Яно-Оймяконское нагорье, Чукотское нагорье, Джугджур, Сихотэ-Алинь. Вулканы: Ключевская Сопка, Авачинская Сопка. Равнины: Зейско-Буреинская, Центрально-Якутская, Яно-Индибирская, Колымская, Среднеамурская. Реки: Вилюй: Алдан, Оленек, Лена, Яна, Индибирка, Колыма, Амур, Зея, Буря, Уссури, Камчатка, Анадырь. Озера: Ханка. Водохранилища: Вилюйское, Зейское. Заповедники: Усть-Ленский, Кроноцкий, Остров Врангеля, Дальневосточный морской, Кедровая падь.

Номенклатура по теме «Машиностроительный комплекс»

Научные центры и технополисы. Москва и города Подмосковья, Санкт-Петербург, Ростов-на-Дону, Екатеринбург, Новосибирск, Красноярск, Иркутск, Владивосток, Хабаровск.

Центры трудоемкого машиностроения. Санкт-Петербург, Москва, Воронеж, Нижний Новгород, Ярославль, Ульяновск, Саратов, Самара, Казань, Иркутск.

Центры металлоемкого машиностроения. Волгоград, Пермь, Нижний Тагил, Екатеринбург, Ижевск, Челябинск, Орск, Новосибирск, Барнаул, Красноярск.

Номенклатура по теме «Топливо-энергетический комплекс»

Месторождения. Самотлор, Уренгой, Ямбург, Астраханское

Энергетика. ТЭЦ. Сургутская, Костромская, Рефтинская. ГЭС. Волжский каскад, Красноярская, Саянская, Братская, Усть-Илимская. АЭС. Нововоронежская, Ленинградская, Белоярская, Кольская, Билибинская, ЕЭС.

Номенклатура по теме «Металлургический комплекс»

Центры черной металлургии. Череповец, Липецк, Старый Оскол, Магнитогорск, Нижний Тагил, Челябинск, Новокузнецк.

Центры передельной металлургии. Москва, Санкт-Петербург, Ижевск, Златоуст, Комсомольск-на-Амуре.

Центры цветной металлургии. Мончегорск, Кандалакша, Волхов, Медногорск, Орск, Норильск, Братск, Красноярск, Новосибирск.

Номенклатура по теме «Химико-лесной комплекс»

Центры химико-лесного комплекса. Архангельск, Сыктывкар, Соликамск-Березники, Уфимско-Салаватский, Самара, Усолье-Сибирское, Енисейск, Усть-Илимск, Братск, Комсомольск-на-Амуре.

Номенклатура по теме «Инфраструктурный комплекс»

Порты. Центры туризма и отдыха. Новороссийск, Астрахань, Калининград, Санкт-Петербург, Выборг, Архангельск, Мурманск, Дудинка, Тикси, Владивосток, Находка, Петропавловск-Камчатский.

Железнодорожные магистрали. Транссибирская, БАМ.

Входящая контрольная работа

1 вариант

1. Какой мыс является крайней северной материковой точкой?
А) Флигели Б) Челюскин В) Дежнева Г) Канин Нос
2. В каких горах расположена крайняя южная точка России?
А) Кавказа Б) Алтая В) Сихотэ-Алиня Г) Памира
3. С какими государством Россия имеет сухопутную границу?
А) с Кыргызстаном Б) с Арменией В) с Украиной Г) со Швецией
4. С каким государством Россия имеет самую длинную границу?
А) с Китаем Б) с Казахстаном В) с Украиной Г) с Финляндией
5. Какой субъект РФ не имеет общей границы с Россией?
А) Камчатская область Б) Магаданская область В) Псковская область Г) Калининградская область
6. Какой полуостров России находится на щите?
А) Камчатка Б) Кольский В) Ямал Г) Таймыр
7. Какая вершина является наиболее высокой?
А) Казбек Б) Белуха В) Эльбрус В) Народная
8. Определите территорию России по ее описанию.
Крупная равнина расположена на молодой плите с палеозойским фундаментом. Поверхность равнины плоская, имеет небольшой уклон к северу. Большая часть равнины заболочена.
А) Восточно-Европейская равнина Б) Западно-Сибирская равнина В) Среднесибирское плоскогорье Г) Прикаспийская низменность
9. Какой климат характерен для Русской равнины?
А) умеренно- континентальный Б) континентальный В) резко континентальный Г) муссонный
10. Над какой территорией России зимой господствует антициклон?
А) над Европейской территорией Б) над Уралом В) над Восточной Сибирью Г) над Кавказом
11. На какой территории России наиболее теплое лето?
А) в Прикаспийской низменности Б) на Среднерусской возвышенности В) на южном Урале Г) на Сахалине
12. На какой территории России выпадает наибольшее количество осадков?
А) на полуострове Таймыр Б) на полуострове Камчатка В) на полуострове Чукотка Г) на Новосибирских островах
13. Какое из морей, омывающих Россию, является самым глубоким?
А) Балтийской Б) Карское В) Белое Г) Берингово
14. Какой пролив соединяет Чукотское и Берингово моря?
А) Карские Ворота Б) Лаперуза В) Берингов Г) Велькицкого
15. Какая река относится к бассейну Атлантического океана?
А) Северная Двина Б) Волга В) Дон Г) Печора
16. Какая река России самая полноводная?
А) Волга Б) Лена В) Енисей Г) Обь
17. Для какой территории России характерны самые плодородные почвы?
А) для Кольского полуострова Б) для Валдайской возвышенности В) для Ростовской области Г) для Красноярского края
18. Где многолетняя мерзлота достигает наибольшей мощности?

- А) на Кольском полуострове Б) в Якутии В) на Западно-Сибирской низменности Г) на Сахалине
19. Какая природная зона занимает большую часть Северного Урала?
 А) тундра Б) тайга В) смешанный лес Г) степь
20. В какой природной зоне обитают сайгаки, дрофы, стрепеты, суслики?
 А) в тундре Б) в тайге В) в степи Г) в широколиственном лесу
21. Установите соответствие.

Территория	Тип климата
1. 1. Приморье	А) муссонный
2. 2. Валдайская возвышенность	Б) резко континентальный
3. 3. Забайкалье	В) субарктический
4. 4. Ямал	Г) умеренно-континентальный

2 вариант

1. Какой мыс является крайней восточной материковой точкой?
 А) Флигели Б) Челюскин В) Дежнева Г) Канин Нос
2. Через какой пролив проходит морская граница между Японией и Россией?
 А) Берингов Б) Кунаширский В) Велькицкого Г) Карские Ворота
3. С каким из государств Россия имеет сухопутную границу?
 А) с Латвией Б) с Молдавией В) с Туркменией Г) с Германией
4. С каким из государств Россия имеет самую короткую границу?
 А) с Грузией Б) с Азербайджаном В) с КНДР Г) с Латвией
5. Какие горы являются наиболее древними?
 А) Кавказские Б) Уральские В) хребты Забайкалья и Прибайкалья Г) Сихотэ-Алинь
6. Какой полуостров относится к наиболее подвижным районам России?
 А) Таймыр Б) Чукотка В) Кольский Г) Камчатка
7. Какие горы являются наиболее высокими?
 А) Уральские Б) Алтай В) Сихотэ-Алинь Г) Саяны
8. Определите место по описанию.
 Крупная равнина расположена на древней платформе. Абсолютные высоты превышают 500 метров. Реки имеют глубокие долины. Вся равнина находится в зоне многолетней мерзлоты.
 А) Русская равнина Б) Западно-Сибирская равнина В) Среднесибирское плоскогорье Г) Среднерусская возвышенность
9. Какой климат характерен для большей части Дальнего Востока?
 А) морской Б) континентальный В) резко континентальный Г) муссонный
10. Какая территория России находится под наибольшим влиянием Атлантики?
 А) Восточно-Европейская равнина Б) Западно-Сибирская низменность В) Зауралье Г) Прикаспийская низменность
11. В каком городе зима наиболее холодная?
 А) в Екатеринбурге Б) в Мурманске В) в Красноярске Г) в Верхоянске
12. Где выпадает наибольшее количество осадков?
 А) на восточных склонах Урала Б) на западных склонах Кавказа В) в котловинах восточной Сибири Г) на западных склонах хребта Сихотэ-Алинь
13. Какое море имеет наименьшую глубину?
 А) Охотское Б) Баренцево В) Черное Г) Азовское
14. Какие моря соединяет пролив Карские Ворота?
 А) Белое и Карское Б) Карское и Баренцево В) Баренцево и Белое Г) Карское и Лаптевых
15. Какая река относится к Бассейну Северного Ледовитого океана?
 А) Амур Б) Ангара В) Волга Г) Анадырь
16. Какое питание преобладает у реки Амур?
 А) снеговое Б) дождевое В) подземное Г) ледниковое
17. Где в России самые плодородные почвы?
 А) в Предкавказье Б) в Предуралье В) на Камчатке Г) на Валдайской возвышенности
18. Какая природная зона занимает Прикаспийскую низменность?

- А) степи Б) полупустыни В) лесостепи Г) смешанные леса
19. Определите природную зону по описанию.
Средняя температура лета +180с. Коэффициент увлажнения больше 1. Почвы подзолистые. Преобладают вечнозеленые холодоустойчивые растения.
- А) тундра Б) тайга В) широколиственные леса Г) степь
20. Какие животные встречаются только на Дальнем Востоке?
А) утка-мандаринка, тигр Б) волк, бурый медведь В) лось, лисица Г) песец, белый медведь
21. Установите соответствие:

Природная зона	Территория
1. Тундра	А) Сибирские Увалы
2. Степь	Б) полуостров Ямал
3. Тайга	В) Ставропольская возвышенность

**Итоговая контрольная работа по географии _9 класс
ВАРИАНТ 1.**

1. Численность населения какой из перечисленных стран наименьшая?
1) Индонезия 3) Индия
2) США 4) Австралия
2. Какая из перечисленных областей имеет выход к Государственной границе Российской Федерации?
1) Пензенская 3) Брянская
2) Свердловская 4) Новгородская
3. Для какого из перечисленных регионов России характерен муссонный климат умеренного пояса?
1) Калининградская область 3) Мурманская область
2) Ямало-Ненецкий АО 4) Приморский край
4. С сейсмичностью и подводным вулканизмом тесно связана опасность возникновения огромных морских волн — цунами, под угрозой которых находятся территории прибрежных городов и других населённых пунктов. В какой из перечисленных стран необходима работа специальных служб по предупреждению населения о цунами?
1) Швеция 3) Япония
2) Испания 4) Алжир
5. Какой из перечисленных портов Северного морского пути является незамерзающим?
1) Мурманск 3) Хатанга
2) Диксон 4) Тикси

Задания 6, 7 выполняются с использованием приведённой ниже таблицы.

Демографические показатели отдельных регионов РФ в 2007 г.

Регион	Общая численность населения, тыс. чел.	Рождаемость, ‰	Естественный прирост, ‰
Ивановская область	1088	9,0	-11,0
Республика Коми	975	11,1	-2,7
Республика Дагестан	2659	15,3	8,7
Новосибирская область	2670	10,6	0

6. Используя данные таблицы, определите, в каком из перечисленных регионов наблюдался наибольший естественный прирост.
1) Новосибирская область 3) Ивановская область
2) Республика Дагестан 4) Республика Коми
7. Используя данные таблицы, определите смертность населения в Ивановской области в 2007 г. в ‰. Ответ запишите в виде числа.
Ответ _____ ‰.

8. В каком из перечисленных регионов России средняя плотность населения наибольшая?

- 1) Чукотский АО
- 2) Нижегородская область
- 3) Ханты-Мансийский АО — Югра
- 4) Хабаровский край

9. Усиление «парникового эффекта» в настоящее время большинство учёных объясняют тем, что в атмосфере

- 1) уменьшается содержание озона
- 2) увеличивается содержание азота
- 3) увеличивается содержание углекислого газа
- 4) уменьшается содержание кислорода

10. В каком из высказываний содержится информация о миграции населения?

1) В России, так же как и в мире, городской образ жизни получает все большее распространение.

2) Количество людей, въезжающих в Россию на постоянное место жительства из других государств, постоянно увеличивается.

3) Западная и центральная части Европейской России наиболее плотно заселены и урбанизированы.

4) В России в течение 2008 г. родилось 1 713947 человек, умерло — 2 075954 человека.

11. Прочтите текст и ответьте на вопрос: мы проехали от Средиземного моря до побережья Бискайского залива. И вот, наконец, конечный пункт нашего путешествия — город Ла-Рошель. В нём расположен порт прогулочных яхт. По узким улочкам мы проехали туда. Был тёплый летний день. Дул лёгкий бриз. Водное пространство залива было заполнено яхтами.

В каком направлении дуют дневные бризы и почему они образуются на побережье океана? Укажите две причины.

Ответ запишите в бланке, указав сначала номер задания.

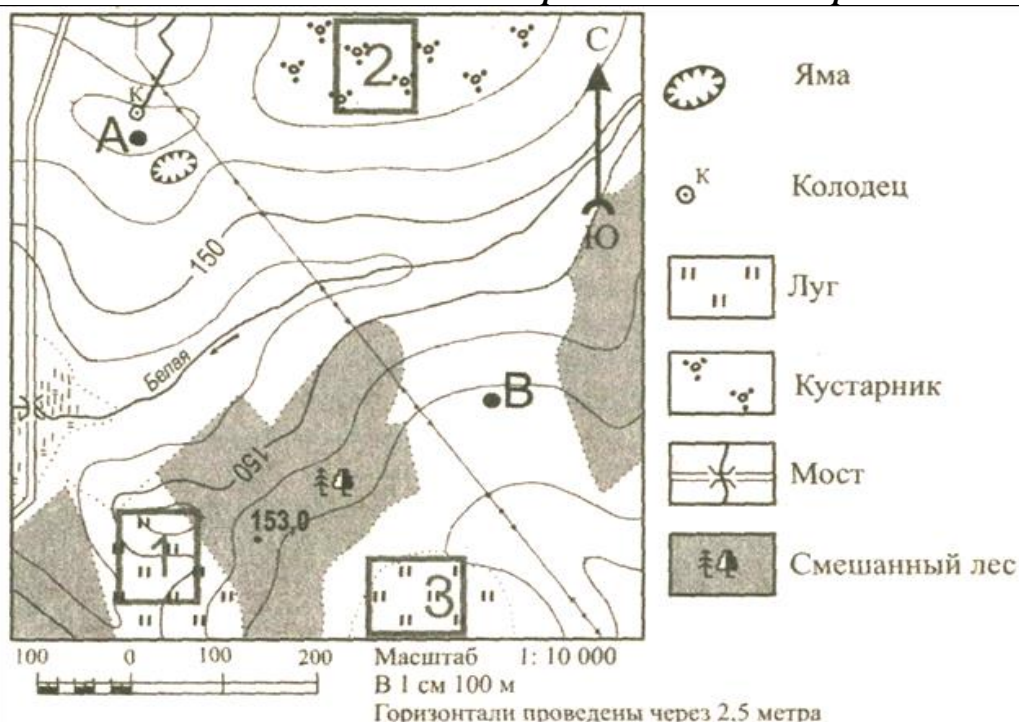
12. Расположите перечисленные города в порядке увеличения их численности населения. Запишите в бланк получившуюся последовательность букв.

- А) Кострома
- Б) Тольятти
- В) Нижний Новгород

13. Определите, какой город в России имеет географические координаты 72° с.ш. и 129° в.д.

Ответ _____.

Задания 14 - 15 выполняются с использованием приведённой ниже карты.



14. Определите по карте расстояние на местности по прямой от отметки с высотой 153,0 до колодца. Измерение проводите между центрами условных знаков. Полученный результат округлите до десятков метров. Ответ запишите в виде числа.

Ответ: _____ м.

15. Определите по карте, в каком направлении от моста через реку Белая находится точка с высотой 153,0.

Ответ: _____.

Задания 16, 17 выполняются с использованием приведённого ниже текста

АО «Котласский ЦБК» — «Котласский целлюлозно-бумажный комбинат» (юг Архангельской области, город Коряжма) — крупнейшее в России предприятие по комплексной безотходной химической переработке древесины хвойных и лиственных пород. Котласский ЦБК вырабатывает более миллиона тонн целлюлозы разных видов, сотни тысяч тонн печатной и технической бумаги, картона, древесно-волоконистые плиты и другие виды продукции.

16. Картами какого экономического района России нужно воспользоваться для того, чтобы определить местоположение г. Коряжма?

- | | |
|---------------|-----------------------|
| 1) Уральского | 3) Западно-Сибирского |
| 2) Северного | 4) Дальневосточного |

17. Объясните, какие две особенности Архангельской области, способствовали размещению в г. Коряжма целлюлозно-бумажного комбината. Ответ запишите в бланке, указав сначала номер задания.

18. Туристические фирмы разных регионов России разработали слоганы (рекламные лозунги) для привлечения туристов в свои регионы. Установите соответствия, соответствующие выбранным ответам.

РЕГИОН

СЛОГАН

- | | |
|------------------------------------|---|
| 1) Ямало-Ненецкий АО | А) Здесь можно побывать в Долине гейзеров и увидеть действующие вулканы! |
| 2) Камчатский край | Б) Окунитесь в полярную ночь, прокатитесь на собачьей и оленьей упряжках! |
| 3) Кабардино-Балкарская Республика | |
| 4) Свердловская область | |

19. Расположите регионы России в той последовательности, в которой их жители встречают Новый год. Запишите в бланк получившуюся последовательность букв.

- А) Смоленская область
- Б) Чукотский АО
- В) Омская область

20. Определите регион России по его краткому описанию.

Республика расположена в Азиатской части страны. На юге граница совпадает с Государственной границей Российской Федерации. Республика богата полезными ископаемыми: здесь имеются крупные залежи свинцово-цинковых, молибденовых, вольфрамовых, урановых руд, а также месторождения угля и многих других полезных ископаемых. На территории Республики находится около 60% береговой линии самого глубокого пресноводного озера в мире.

Ответ: Республика _____.

21. Определите экономический район по набору характеристик:

- а) В состав района входят только области.
- б) Это индустриальное ядро России.
- в) Отраслями специализации являются точное и наукоемкое машиностроение, химическая и текстильная промышленности.

22. Определите экономический район по набору характеристик:

- а) Это район нефти, газа и угля.
- б) Значительная часть района заболочена.
- в) Распространен «вахтовый» метод работы.

23. Определите экономический район по набору характеристик:

- а) Это самый многонациональный район России.
- б) На юге района распложены горы.
- в) Большая часть населения живет в станицах и аулах.

24. Определите экономический район по набору характеристик:

- а) богатые минеральные ресурсы;
- б) металлургическая база - старейшая в стране;
- в) развито тяжелое машиностроение;
- г) основная проблема - экологическая.

25. Назовите термин: насильственное переселение народов, людей - это ...

26. Назовите термин: возвращение мигрантов на Родину - это ...

27. Назовите термин: рост и развитие пригородной зоны крупных городов - это ...

28. Назовите термин: группы близкорасположенных городов, объединенных тесными связями (трудовыми, культурно-бытовыми, производственными, инфраструктурными) - это ...

29. Назовите термин: производственные связи между предприятиями, выпускающими совместную продукцию - это ...

30. Назовите термин: вывоз товаров и услуг - это ...

ВАРИАНТ 2.

1. Численность населения какой из перечисленных стран наименьшая?

- 1) Бразилия
- 2) США
- 3) Греция
- 4) Индия

2. С каким из перечисленных государств Россия имеет сухопутную границу?

- 1) Иран
- 2) Швеция
- 3) Болгария
- 4) Грузия

3. В каком из перечисленных городов выпадает наибольшее количество атмосферных осадков?

- 1) Омск
- 2) Якутск
- 3) Астрахань
- 4) Калининград

4. В каком из перечисленных городов России имеется крупный центр переработки нефти?

- 1) Новый Уренгой
- 2) Омск
- 3) Мурманск
- 4) Сосногорск

5. В каком из перечисленных регионов России площади, занятые посевами льна, больше?

- 1) Воронежская область
- 2) Рязанская область
- 3) Магаданская область
- 4) Вологодская область

Задания 6, 7 выполняются с использованием приведённой ниже таблицы.

Международная миграция



6. Используя данные рисунка, определите, в каком из перечисленных годов в Россию на постоянное жительство въехало большее количество людей?

- 1) 2001г.
- 3) 2007г.

15. Определите по карте, в каком направлении от домика лесника находится точка В.
Ответ: _____.

Задания 16, 17 выполняются с использованием приведённого ниже текста

Решение о строительстве Новокемеровского химического комбината (Кемеровская область) было принято Советом народных комиссаров СССР в апреле 1945 года. В ноябре 1958 года вступила в эксплуатацию первая очередь цеха по производству азотной кислоты, в январе 1959-го вошел в строй цех аммиачной селитры. Период строительства и ввода в эксплуатацию новых мощностей предприятия в основном был завершён в 1978 году. Последующие годы вплоть до 1985-го были периодом коренной реконструкции и технического перевооружения. В марте 1993-го предприятие было преобразовано в акционерное общество «Азот». Это были нелегкие годы для страны, промышленность находилась в упадке. Только в июле 2000 года был осуществлен выход предприятия из банкротства. ОАО «Азот» — градообразующее предприятие. Мощнейший производственный комплекс выпускает более 40 наименований продукции. Почти 50 процентов продаж предприятия приходится на экспорт — в Китай, Америку, Западную Европу, страны Азиатско-Тихоокеанского региона.

16. Картами какого экономического района нужно воспользоваться для того, чтобы изучить территорию, на которой будет реализован названный в тексте проект?

- | | |
|----------------|------------------------|
| 1) Северного | 3) Восточно-Сибирского |
| 2) Поволжского | 4) Западно-Сибирского |

17. Какие две особенности природно-ресурсной базы и хозяйства города Кемерово обусловили его выбор для размещения здесь производства азотных удобрений? Укажите две особенности природно-ресурсной базы и хозяйства. Ответ запишите в бланке, указав сначала номер задания.

18. Туристические фирмы разных регионов России разработали слоганы (рекламные лозунги) для привлечения туристов в свои регионы.

Установите соответствия, соответствующие выбранным ответам.

РЕГИОН

СЛОГАН

- | | |
|--------------------------|--|
| 1) Пермский край | А) Посети город оружия, самоваров и пряников |
| 2) Республика Карелия | Б) Выборг и Кронштадт - города военной истории |
| 3) Тульская область | В) Россия |
| 4) Ленинградская область | |

19. Расположите регионы страны в той последовательности, в которой их жители встречают Новый год. Запишите в бланк получившуюся последовательность цифр.

- 1) Саратовская область
- 2) Курганская область
- 3) Кемеровская область

20. Определите регион России по его краткому описанию.

Территория этой области, расположенной на берегу моря, равнинная и низменная. В этническом составе преобладают русские, хотя в названиях географических объектов много немецких названий. Половина всего населения области сосредоточена в областном центре. Главные отрасли специализации — рыбная, машиностроительная и целлюлозно-бумажная. В перспективе морские порты области могут обслуживать потребности не только России, но и некоторых европейских стран. В области развита сеть курортов. Здесь создана открытая торговая зона.

Ответ: _____ область.

21. Определите экономический район по набору характеристик:

- а) на востоке района находятся месторождения угля, нефти и газа;
- б) имеются крупные запасы лесных ресурсов;
- в) на юге района - область, которая славится производством Масла;
- г) на северо-западе района находится незамерзающий порт.

22. Определите экономический район по набору характеристик:

- а) район отличается многонациональным составом населения;
- б) население размещается неравномерно;
- в) высокая плотность сельского населения;
- г) АПК и рекреационное хозяйство - ведущие отрасли хозяйства.

23. Определите экономический район по набору характеристик:

- а) Это самый маленький по площади район.
- б) Важнейшая отрасль специализации - машиностроение.
- в) Крупнейший город района - морской порт.

24. Определите экономический район по набору характеристик:

- а) На западе района ведется добыча руд, а на востоке - топлива (угля, нефти, газа).
- б) Коренное население района относится к финно-угорской группе.
- в) Здесь недавно начата добыча алмазов.

25. Назовите термин: резкое снижение численности в стране - это ...

26. Назовите термин: выезд из страны - это ...

27. Назовите термин: миграционная группа населения, вынужденная переселиться в другую страну или район в связи с военными, межнациональными, религиозными конфликтами - это ...

28. Назовите термин: рост городов, городского населения и городского образа жизни - это ...

29. Назовите термин: совокупность групп отраслей, выполняющих общую народнохозяйственную функцию - это ...

30. Назовите термин: соединение научных центров с наукоемкими предприятиями промышленности для внедрения научных достижений - это ...

